

SEMPRE ENTRE NOSALTRES

Sempere

Abril - Maig 2015

LLOTJA DE SANT JORDI



LLOTJA DE SANT JORDI



AJUNTAMENT D'ALCOI

2015

XAVIER MARTIN

SEMPRE ENTRE NOSALTRES

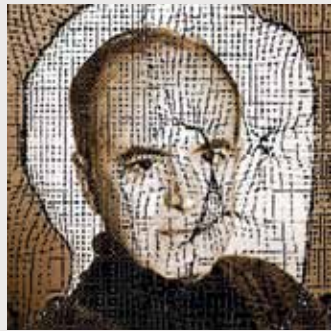
Sempere

2 0 1 5
LLOTJA DE SANT JORDI

XAVIER MARTÍN

SEMPRE ENTRE NOSALTRES

Sempere



2 0 1 5

LLOTJA DE SANT JORDI

ÀREA DE CULTURA / AJUNTAMENT D'ALCOI

President: Antoni Francés, Alcalde d'Alcoi

Coordinació: Francesc Agulló, Regidor de Cultura

ARTS PLÀSTIQUES

CONSELL ASSESSOR

Antoni Ariño (UV)
Romà de la Calle
Carles Cortés (UA)
Daniel Giralt-Miracle
Joan A. Llinares
Tomàs Lloréns
Xavier Mariscal
Wences Rambla (UJI)
Isabel-Clara Simó
Esther Sitges (UMH)
Vicent M. Vidal
Victòria Vivancos (UPV)

DIRECCIÓ TÈCNICA

Antoni Miró

COMISSARI

Xavier Martin

EDITA: Ajuntament d'Alcoi

TRADUCCIONS: Ximo Victoriano.

Gabinet de Normalització Lingüística

MAQUETACIÓ: Gilberto Dobón

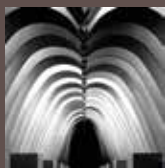
© DELS AUTORS

© AMB-DISSENY

© AJUNTAMENT D'ALCOI

IMPRESSIÓ: GRÀFIQUES ALCOI, S. L. U.

DIPÒSIT LEGAL: A 253-2015



LLOTJA DE SANT JORDI



AJUNTAMENT
D'ALCOI



SEMPERE , SEMPRE ENTRE NOSALTRES

Quan ara fa trenta anys de la defunció d'Eusebi Sempere, els que el vam conèixer ens veiem en el desig i en l'obligació moral de recordar-lo de nou, i per això hem organitzat aquesta exposició-homenatge a l'artista plàstic més internacional que ha donat Alacant.

Recuperant la frase "Sempere, sempre" que va escriure Alexander Calder en una de les obres que li va regalar, hem preparat aquesta mostra. L'homenatge reuneix peces de quaranta-set pintors-amics de l'admirat Eusebi, a més d'a taula del propi Sempere.

Entre els autors representats hi ha **José Vento** i **Manuel H. Mompó**, amb els quals va estudiar a l'Escola de Belles Arts de Sant Carles de València. Amb **Joan Hernández Pijuan** i **Salvador Victoria** va coincidir al París dels anys cinquanta. **Joaquim Michavila** i **Salvador Sòria**, membres del Grup Parpalló. **Vicente Vela**, amb qui va compartir pavelló en 1959 a la Biennial de São Paulo. **Rafael Canogar** i **Francisco Farreras**, col·legues en l'emblemàtica galeria de Juana Mordó. **Antonio Lorenzo**, **Gerardo Rueda** i **Gustavo Torner**, units per projectes comuns i una mateixa sensibilitat artística. **Alfonso Bonifacio**, **José Guerrero**, **Adrián Moya** i **Jordi Teixidor**, als quals podem englobar en allò que Alfonso de la Torre ha denominat "La poètica de Conca". Dels Seminaris del Centre de Càlcul, on es va treballar per primera vegada amb l'ordinador com a màquina que podia ajudar a desenvolupar un procés plàstic, hi estan representats **Elena Asins**, **José Luis Gómez Perales** i **José María Yturralde**; amb aquest últim també havia coincidit en el projecte del Museu d'Art Abstracte Espanyol de Conca.



EUSEBI SEMPERE, L'OCCELL, 1985; acer inoxidable, 400 x 515 x 480 cm

El pintor d'Onil va viure en uns anys de gran intensitat i transformació en el panorama de l'art del nostre país, per la qual cosa resulta fàcil vincular-lo amb autors tan diversos com **Abel Cuerda**, **José Luis Fajardo**, **Luis Feito**, **Manolo Molezún**, **Águeda de la Pisa**, **Pablo Serrano**, **Antonio Suárez**, **Joan Josep Tharrats** i **Manuel Viola**. Altres, com **Ramón Cascado** i **Mitsuo Miura** hi són per la seua afinitat en l'abstracció lírica. O a la línia geomètrica, com és el cas de **Carlos Evangelista**, **Jaume Rocamora**, **Miguel Alberquilla** i **José María Iglesias**; amb els dos últims va arribar a exposar. **Josep Guinovart** i **Albert Ràfols-Casamada** ja van participar en 1983 en l'últim homenatge que va rebre en vida l'artista cinètic: *Amb Sempere*.

7

I pintors de la seua terra, amb qui sempre va mantenir bones relacions: **Albert Agulló**, **Arcadi Blasco**, **José Díaz Azorín**, **Juana Francés**, **Antoni Miró**, i **Ana Peters**.

En aquells temps les galeries van ser llocs de trobada i d'amistat. **Alfredo Alcaín**, **Fernando Almela** i **Gerardo Aparicio** són pintors pertanyents a la galeria EGAM, on el seu director Enrique Gómez Acebo ha donat mostra del bon fer durant quatre dècades. **Alfonso Fraile** hi va exposar diverses vegades, igual que Sempere, a la galeria Theo de Madrid.

I sempre cal citar a qui va col·laborar durant més de trenta anys amb Eusebi Sempere: el serigrafista **Abel Martín**, autor de curta producció perquè va preferir estampar obra d'altres abans que desenvolupar la pròpia, i del qual presentem un dels seus treballs realitzats al Centre de Càlcul.

El que ens ha resultat més difícil en elaborar la llista d'artistes per a aquest homenatge, ha sigut haver hagut de deixar fora molts altres que podrien, i de segur que haurien desitjat, ser-hi presents.

Xavier Martín
Gener de 2015

S E M P E R E , L L U M I L Í N I A

València

Des de la seua adolescència i, a pesar que no hi veia d'un dels ulls, la qual cosa el privava de la sensació de perspectiva, vol ser pintor. Amb el suport incondicional dels seus pares, ingressa a l'Escola de Belles Arts de Sant Carles de la ciutat de València, on el professorat continua entestat a continuar amb un sorollisme caduc. L'excepció són els ensenyaments renovadors del pare Alfons Roig, el qual "feia classes de religió que convertia en les millors classes d'Art Contemporani. Va ser la primera persona que em va prestar una monografia de Kandinsky".¹

París

Al final de la dècada dels quaranta és becat amb una estada a París, on romandrà durant deu anys. S'instal·la a la Casa d'Espanya, de la Ciutat Universitària. Des de feia uns mesos Chillida i Palazuelo ja hi eren. Sempere s'acosta a ells per a suportar la seua soledat: "Chillida era més obert, com ho és sempre, i encara vaig poder anar una o dues vegades al seu estudi. Palazuelo no deixava ni deixa entrar a ningú en el seu... Hauria desitjat l'acostament a Palazuelo, sí perquè ja el considerava aleshores un gran pintor".² També coincidirà a la zona universitària, entre d'altres, amb Francisco Ferreras, Joan Hernández Pijuan, Xavier Valls³ i Salvador Victòria, amb els quals guardarà una bona amistat durant tota la vida.

París li va obrir els ulls cap a tots els nous corrents artístics del moment⁴ i hi va conèixer autors que van marcar l'abstracció de tota una època, com ara Arp,⁵ Braque⁶ o Vasarely, el qual anys més tard, en referir-se a l'obra de Sempere, ens diu: "la seua obra passa pels mosaics d'Esfahān, de Granada, pels vitralls de Chartres, després per Cézanne i Mondrian, Herbin i altres".⁷ A Sempere li agradava relatar l'anècdota en què en un sopar d'homenatge al pintor André Bloc, li va sol·licitar a Victor Vasarely que li fera un dibuix en un tovalló i aquest li va respondre "que no era un Picasso qualsevol, que passara per sa casa i que em regalaria un quadre. Així ho vaig fer i així ho va fer".⁸

En 1953⁹ va realitzar els seus primers guaixos geomètrics sobre paper Canson negre. Va ser una etapa prolífica perquè fins a la seua tornada definitiva a Espanya, en 1959, en va pintar un centenar. És en aquestes obres on va desenvolupar la base de tot el que arribaria a ser la producció de Sempere. Les figures geomètriques planes que va pintar amb guaix durant aquesta etapa, denominada de vegades com a *Temps de París*, són seccions d'una figura geomètrica sòlida a les quals l'autor dotava d'una força antigravitatòria. Aquestes figures, familiarment denominades "formatgets" per l'autor, ens ofereixen la representació d'un instant del procés de mobilitat de la figura i de les seues seqüències de desplaçament, aconseguides gràcies a la intensitat del color aplicat a aquestes, on la llum es troba atrapada en aquesta retícula de línies. Una altra de les seues característiques és la tridimensionalitat aparent que posseeixen, a pesar de l'absència de perspectiva.

1 Fernando Soria: *Eusebio Sempere*, Caixa d'Estalvis del Mediterrani, Alacant, 1988, p. 40.

2 *Ibidem*, p. 56.

3 "Acabava d'arribar a la Cité Universitaire de París quan vaig conèixer Eusebi Sempere, un dels personatges més encantadors que he tractat mai i un dels pintors no figuratius que més m'ha interessat". Xavier Valls: *La meua caps de Pandora*, Quaderns Crema, Barcelona, 2003, p. 329.

4 "És la 'pintura abstracta'... un art que respon a l'evolució lògica i pròpia del nostre segle... té els elements necessaris per a poder existir com a tal...". Maria Aurora Tomé: "La pintura de Eusebio Sempere", *Rumbos*, València, juliol de 1949.

5 "L'interés d'Arp per la meua tasca era tan clar que s'entossudia a presentar-me grans marxants amb l'ànim que em compraren alguna cosa. Era una veritable mania". *Sempere*, Cuadernos Guadalimar, núm. 1, Ediciones Rayuela, Madrid, 1977, p. 36.

6 Sempere visitarà el seu estudi diverses vegades: "George Braque m'esperava, inquiet, i anava vestit amb una americana de pana de color mel"; "no era un gran parlador; quan parlava ho feia de forma encantadora i serena". Sempere mani no li va ensenyar les seues obres al mestre cubista ni li va parlar de pintura: "No per fredor meua, sinó per respecte". Op. cit. *Sempere*, Cuadernos Guadalimar, p. 35. En una de les visites Braque li regala a Sempere un dels dibuixos preparatoris per a les litografies dedicades a la *Teogonia* d'Hesiode, publicades per Maeght a mitjan dels cinquanta.

7 Antonio Bonet Correa: *Sempere. Gouaches 1953-60 y esculturas recientes*, Banc de Granada, Granada, 1975, p. 17.

8 Op. cit. *Sempere*, Cuadernos Guadalimar, p. 38.

9 "Va ser cap a 1953 quan vaig començar amb les ratlles; em causava un gran dolor acomiadar-me de la figuració i els meus ulls se'm van omplir de llàgrimes. També presentia que en fer aquell pas començava una altra època dura per a mi. A les ratlles van seguir els relleus amb jocs de llum...". Maria Àngeles Arazo: "Vida y obra. Eusebio Sempere", *Las Provincias*, València, 6 de juny de 1975.

En 1955, i fins a 1960, va treballar en els seus primers relleus lluminosos,¹⁰ l'obra més despersonalitzada de l'autor. Amb aquests intentava “superar les experiències del cinetisme òptic, basat en la il·lusió de moviment produït per una determinada distribució de formes i colors sobre un pla de dues dimensions”.¹¹ Xavier Valls va escriure uns anys més tard: “Una classe de calaixos amb un forat i, a l'interior, unes bombetes de colors que s'encenen, una cosa molt avançada per a la seua època. No era una obra cinètica, ni tampoc ho va ser després, sinó més aviat una construcció poètica del color, de la forma”.¹² En 1955 va participar en l'*11ème. Salon des Réalités Nouvelles*,¹³ on va presentar per primera vegada els seus relleus i va publicar per a l'ocasió el *Manifest groc*, en què expressava: “Intentarem aportar nous elements a la no-figuració... plantejar-nos de nou el problema de la llum per a ampliar l'horitzó de possibilitats de l'art no-figuratiu”.¹⁴

Durant aquests anys a la capital francesa va mantenir bones relacions amb els artistes cinètics de la galeria Denise René:¹⁵ els veneçolans Jesús Rafael Soto i Carlos Cruz-Díez, el danès Robert Jacobsen, els argentins Julio Le Parc i Luis Tomasello, i l'espanyol Francisco Sobrino. També va tenir desencontres sobre com pintar amb Auguste Herbin: “Discutia molt amb Herbin. Ell no comprenia com podia aplicar massa de pintura en unes superfícies que ell se les imaginava exclusivament de color pla i llis”.¹⁶ O amb l'Equip 57: “Me'n recorde que em van invitar un dia al seu estudi. Hi vaig anar i vaig veure que estaven pintant tots una mateixa tela, cadascú en un cantó. No estava d'acord amb aquella manera de fer art i me'n vaig anar, o siga, que una altra possibilitat de col·laborar se n'havia anat a rodar”.^{17/18}

Al París de la fi dels cinquanta Sempere va conèixer Abel Martín, i ambdós van aprendre la tècnica de la serigrafia als tallers de l'artista cubà Wifredo Arcay.¹⁹ Hi van estampar obres per a artistes de la talla de Bloc, Mortensen o Vasarely. Gràcies a la seua acurada dedicació van arribar a ser mestres en la tècnica serigràfica. A pesar de la gran quantitat de documentació escrita que hi ha del Sempere d'aquesta època, és una de les etapes de la seua biografia que està encara pendent d'una profunda revisió i comprovació de molts dels esdeveniments ocorreguts.

Tornada a Espanya

Sempere torna a Espanya pel gener de 1960 i troba que la seua pintura no tenia res a veure amb el que es feia a Madrid, on estava en auge l'informalisme del Grupo El Paso. Recordem les paraules que uns anys més tard escriu respecte d'això el seu amic Rafael Canogar: “Sempere, que durant la puixança del ‘informal’ va saber i va tenir la valentia de mantenir la seua independència, fidel a unes altres estètiques i l'evolució de la qual va ser com la seua mateixa vida, un exercici continu de l'honradesa”.

Amb la seua arribada a Madrid, Sempere i Martín van introduir el mètode serigràfic a Espanya. Aquests dos pioners van realitzar diversos treballs per a Lucio Muñoz, Daniel Vázquez Díaz i Agustín Redondela. A partir d'eixe moment i en els anys següents van començar a estampar per a la majoria dels artistes del moment, molts d'ells relacionats amb la ciutat de les Cases Penjades, com va ser el cas de Guerrero, Lorenzo, Millares, Mompó, Rueda, Saura, Torner o Zóbel.

També va començar a pintar sobre taula, contraxapat al principi i conglomerat poc després. Durant l'etapa de 1960 a 1965 les taules les preparava al tremp –cola de conill, pigments i terra–. Aquesta tècnica li donava problemes de clivellats, per la qual cosa a partir de

10 Les experiències cinètiques de Sempere contenen una llarga sèrie d'intuïcions físiques i òptiques que estaven desenvolupant científics de l'època, com els factors de dependència en el camp visual estudiats per Duncker y Oppenheimer.

11 Eusebio Sempere: “A Don Diego Velázquez de Silva. Grupo Parpalló”, València. Sala Mateu, febrer, 1961. Recollit en DD.AA.: *Eusebio Sempere una antològica 1953-1981* IVAM, València, 1998, p. 294.

12 Op. cit. Xavier Valls: *La meva caps de Pandora*, p. 329.

13 Sempere arriba a participar en els Salons de 1950, 1955, 1956 i 1957.

14 Eusebio Sempere: “Manifiesto Amarillo”, París, 1955. Publicat el 8 de juliol de 1955. Reproduït en Op. cit. Fernando Soria: *Eusebio Sempere*, p. 103.

15 En 1955 Sempere va organitzar la mostra *Le Mouvement*, que ajudava a popularitzar l'art cinètic. Muntava exposicions amb obra de Nicolas Schöffer, Yacov Agam, Jean Arp, Alexander Calder, Carlos Cruz-Díez, Jesús Rafael Soto i Victor Vasarely, entre d'altres.

16 Andrés Trapiello: *Conversación con Eusebio Sempere*, Rayuela, Madrid, 1977, p. 58.

17 Configurat per Juan Cuenca, Ángel Duarte, José Duarte, Agustín Ibarrola i Juan Serrano. Alguns consideren 1955 com l'any de creació de l'Equipo i 1965 com el de la dissolució total, ja que és pel gener d'aquell any i a Suïssa quan s'inaugura l'última exposició oficial del grup.

18 Op. cit. Andrés Trapiello: *Conversación con Eusebio Sempere*, p. 66.

19 Procedent de l'Havana, arriba a París en 1949, on crea el seu taller de serigrafia en 1951. Per a Arcay la serigrafia “No es tracta de ‘reproduir’ obres, sinó de reinventar, amb l'artista, una obra en estampa que permetia canviar grandària, color o suport”.

1970 va adherir paper a la taula, amb alkyl com a emprimació, sobre el qual ja va poder aplicar el tremp amb tota la seguretat i al seu terme fixava el guaix amb vernís.

En 1960 va participar en la XXX Biennal de Venècia. En 1961 va exposar per primera vegada a Madrid, a la sala de l'Ateneu, i va intervenir en la VI Biennal de São Paulo. A principis de 1962 va deixar de construir relleus lluminosos i va abandonar d'aquesta manera la línia luminocinètica.

En 1963 va intervenir en un dels aparadors dels magatzems El Corte Inglés de Madrid,²⁰ amb l'obra titulada *Maquinària inútil*: “es tracta d'un aparador, en blanc i negre, compost per una sèrie d'estructures a manera de reixetes de plans superposats amb diverses formes... Un pla circular, amb un petit motor, que gira en primer pla. Al fons, potentment il·luminat, sobre un fi tub amb un semicercle: un bombí”.²¹ És en aquests aparadors en les quals primera vegada va posar en pràctica la superposició de les “reixes”.

En 1965 va participar en l'exposició *The responsive eyes*,²² realitzada al MoMA, juntament amb Vasarely, Albers, Tomassello, Agam, Stella, Ad Reinhardt, Riley, Equipo 57, Grupo N²³ i el GRAV.²⁴ L'exposició va obtenir dures crítiques a Nova York, per veure en aquesta un predomini dels corrents europeus, la qual cosa representava un risc per a la primacia americana, on en eixos anys estava en plena expansió el minimalisme. La polèmica es va concloure amb la destitució de William Seitz com a comissari d'exposicions del museu, el qual va haver de tornar a les seues activitats universitàries.

També en eixe mateix any va ingressar Sempere a la galeria Juana Mordó, a la qual estaria unit fins a 1973. Per a Mordó va realitzar la seua primera carpeta de serigrafies: *Les quatre estacions*.²⁵ Aquesta tècnica no l'abandonaria i arribà a produir més de dues-centes serigrafies durant la seua vida. La seua obra pictòrica dels seixanta es caracteritza per una abstracció geomètrica lírica, allunyada de qualsevol connotació de fredor i fora de les tendències predominants.

Va viure de prop la creació del Museu d'Art Abstracte Espanyol de Conca, juntament amb el seu amic Fernando Zóbel. Va passar llargues temporades a la casa que va adquirir a la ciutat natal de Gustavo Torner.²⁶ El seu amic de Conca, parlant d'aquells artistes que, deixant-se portar per compromisos de mercat i per comoditat, juntament amb obres esplèndides, també en van realitzar moltes no dignes de la mateixa mà, dirà uns anys més tard: “Eusebi mai no va realitzar cap obra dolenta”.

Durant les tres dècades de la seua trajectòria pictòrica, el paisatge va estar sempre present en les pintures i serigrafies de Sempere, inspirat en els colors dels camps de Castella i d'Aragó, concretament de Conca i de Terol. Els guaixos de paisatges, igual que tota la seua obra, estaven realitzats a tiralínies i constitueixen les composicions més líriques de tota la seua producció, una cosa que va aconseguir amb les seues “vibracions quasi musicals”, com ha apuntat Juan Manuel Bonet.

En 1966 va realitzar el seu segon viatge als EUA,²⁷ on va conèixer Josef Albers i en va visitar l'estudi. El mestre alemany li va ensenyar centenars de quadres i alhora li'ls anava explicant; al final del recorregut, el va passar a una altra habitació, on li va mostrar centenars de quadres que anaven a ser destruïts, sense trobar-hi el jove pintor cap explicació, perquè els veia igualment bells.

20 En 1963 el Corte Inglés va invitar, a més de Sempere, als artistes César Manrique, Manolo Millares, Manuel Rivera, Pablo Serrano i Gerardo Rueda a decorar els aparadors que l'empresa tenia al carrer Preciados.

21 Alfonso de la Torre: “Ida y Vuelta”, en Op. cit. DD.AA: *Eusebio Sempere una antològica 1953-1981*, p. 55.

22 Selecció d'obres basada en l'estimulació de la percepció i de la visió (*perceptual abstraction*).

23 El Grupo N va sorgir a Pàdua en 1959 i estava integrat per Alberto Biasi, Ennio Chiggio, Toni Costa, Edoardo Landi i Manfredo Massironi.

24 GRAV (*Groupe de Recherche d'Art Visuel*), grup estètic i artístic fundat a París durant l'any 1960 per Julio Le Parc, Horacio García-Rossi, Hugo Demarco, François Morellet, Denise René, Francisco Sobrino, Jöel Stein i Jean Pierre Yvaral. També hi va participar Norberto Gómez. Com el seu nom indica, el seu interès va ser investigar artísticament amb els efectes lumínics, cromàtics i visuals, la qual cosa va comportar una experimentació òptica, cinètica. El grup es va dissoldre en 1968. Manifest GRAV: “L'art actual no és sino un bluf formidable, una mitificació interessada de diverses formes al voltant d'un simple fer al qual es designa com a 'creació artística”.

25 Cada una de les serigrafies està acompanyada per un text de Pedro Laín Entralgo. La galerista Juana Mordó es va comprometre a pagar els estoigs de les carpetes, però en assabentar-se del preu, s'hi va negar i Sempere va haver de fer-se càrrec del cost de les tintes, les cartolines Canson i, finalment, els estoigs, per la qual cosa es va quedar sense diners per a pagar el treball d'estampació a Abel Martín.

26 Gerardo Rueda, l'any 1964, va adquirir per als dos una casa-estudi a Conca, al número 1 de la Bajada de San Miguel. Poc temps després, Rueda li va vendre la seua part i en va adquirir una altra al carrer de San Pedro.

27 Pel desembre de 1963 ja havia viatjat als Estats Units amb una beca de la Fundació Ford.

El Centre de Càlcul

Els anys 1967-1968 van ser el principi de la fi del moviment opticocinètic internacional. En canvi, a Espanya en començava una eclosió amb *Abans de l'Art*, la Mostra Espanyola de Noves Tendències (MENTE) i el Centre de Càlcul de la Complutense.

En els primers anys de la dècada dels seixanta arribaven a Espanya els primers “robots”, a fi de facilitar a la societat científica una manera més ràpida i eficaç de resoldre els seus problemes. En 1965 la primera computadora va entrar en una universitat del nostre país: l'empresa IBM va cedir a la Universitat de Madrid un equip integrat per un IBM 7090 i un IBM 1401.²⁸ Aquests dos equips es van instal·lar en un nou edifici de l'actual Complutense, dissenyat per l'arquitecte Miguel Fisac.

Entre 1965 i 1982 es van crear diferents seminaris en la dita universitat a fi d'acostar l'ordinador a diferents camps, com el de l'arquitectura, la música, les matemàtiques, la medicina o les arts plàstiques.²⁹ Va ser aquest últim el de major transcendència, gràcies entre altres coses a la creació de beques per a facilitar l'acostament i l'ús de l'ordinador a pintors de la talla d'Eusebi Sempere, que hi va participar en el segon curs (1969-1970).³⁰

El treball de Sempere es dividia en dues parts: la primera basada en la representació gràfica de funcions matemàtiques, i la segona en la Llei de l'Atracció de Newton,

Amb les representacions de funcions matemàtiques va realitzar les seues obres *Feix de Septifulls* i els *Serpentins*. En les primeres emprava la funció matemàtica $r = \cos w * \cos(6w + k)$. La representació gràfica d'aquesta funció es traduïa en una forma circular, que girava i se superposava. I els *Serpentins* són la representació de la funció matemàtica denominada espiral cilíndrica, o la d'un cercle que ha anat movent-se a través d'un eix.

Amb la Llei de l'Abstracció de Newton va obtenir l'*Autoretrat*, el procés del qual consistia a prendre una línia horitzontal, en la intersecció de la qual amb les verticals col·locava uns punts que anaven a sotmetre's a desplaçament respecte de la llei següent: donat un punt determinat que pertanyia a línia vertical els enginyers informàtics³¹ suposaven que tots els altres punts d'eixa vertical atraurien eixe punt amb una força que venia donada per la fórmula

$$F = \text{COEF} \cdot P / D^2$$

COEF= coeficient variable
P= pes del punt
D= distància entre dos punts

La resultant de totes aquestes forces produïa un desplaçament del punt sotmès a eixa atracció. Efectuant eixa operació per a tots els punts d'eixa horitzontal, la línia estaria formada pels nous punts desplaçats. Amb el traçat de totes eixes línies desplaçades es generava una figura que reunia les característiques buscades de llum i ombra prenent com a gradació relativa les diferències entre 0 i 5 (sent 5 negre i 0 blanc). El mateix procediment s'utilitzaria per a les línies verticals.

La tecnologia d'eixe moment permetia unir els punts en horitzontal i en vertical, però no els dos alhora. Per això va realitzar una serigrafia amb línies horitzontals i una altra amb línies verticals, que posteriorment se superposaven les unes a les altres. L'única possibilitat per a realitzar aquest dibuix era mitjançant un plòter, una espècie de plomí que creava una línia contínua però trencada.

Com indicava Sempere, es tractava d'investigar matemàticament un problema plàstic: el clarobscur, la influència de les llums i les ombres.

²⁸ L'IBM 7090 va ser creat en 1958, i una de les seues característiques tècniques era l'ús de transmissors en comptes del sistema de tubs buits; amb això, la velocitat aconseguida era sis vegades superior. La seua destinació empresarial era per al control d'estocs i de la comptabilitat. La NASA el va fer servir al coet descartable *Saturn V*, que va intervenir en els programes *Apollo*. En el transcurs dels primers set anys des de la seua aparició al mercat, se'n van vendre 300 unitats, tot un record per a l'època tenint en compte que el seu cost era de tres milions de dòlars, uns vint milions d'ara. L'IBM 1401 estava pensat per a negocis de petites dimensions, mitjançant l'ús de targetes perforades, amb capacitat “aritmètica i lògica”, segons constava en les instruccions dels fabricants.

²⁹ Seminari de Generació Automàtica de Formes Plàstiques del Centre de Càlcul de la Universitat Complutense.

³⁰ Un grup format per pintors i escultors van participar en els seminaris, que van abastar de l'any 1968 a 1970. Entre ells podem citar, a més del mateix Sempere, José Luis Alexanco, Elena Asins, Manuel Barbadillo, Ana Buenaventura, Gerardo Delgado, Tomás García Asensio, José Luis Gómez Perales, Luis Luga, Abel Martín, Manuel Quejido, Enrique Salamanca, Javier Seguí de la Riva, Soledad Sevilla i José María Yturralde.

³¹ Aquelles màquines només eren manipulades pels enginyers programadors, que rebien dels participants als seminaris les instruccions sobre les seues investigacions i allò que desitjaven obtenir.

Museu a l'Aire Lliure de Madrid

En la dècada dels setanta la seua obra va ser reconeguda plenament. Va ser fonamental la seua participació en la creació del Museu a l'Aire Lliure de Madrid. En encarregar-se-li el disseny de la barana del pont que anava a unir els carrers Juan Bravo i Eduardo Dato, l'artista cinètic va fer un pas, més en proposar la creació d'un museu d'escultura a l'aire lliure en una superfície de 4.200 m². La idea va ser acceptada immediatament pels enginyers encarregats de realitzar el projecte.³²

Sempere, a més de la barana, va dissenyar la cascada, els seients, els punts de llum i els pilars del nou espai urbà. També va ser l'encarregat de confeccionar la llista d'escultors a qui se'ls va demanar la col·laboració en el projecte museístic: Pablo Serrano, Alicia Penalva (l'escultura de la qual no va arribar a instal·lar-s'hi), Rafael Leoz, Amadeo Gabino, Francisco Sobrino, Eduardo Chillida, Marcel Martí, Martín Chirino, Gustavo Torner, Gerardo Rueda, Josep Maria Subirachs, Manuel Rivera, Andreu Alfaro, Joan Miró, Julio González i Alberto Sánchez. Sempere instal·larà un *Mòbil* compost per dues "reixes" d'acer inoxidable suspeses verticalment a vint centímetres de distància l'una de l'altra. El moviment, tant siga de l'espectador com de les estructures de l'obra, crea un efecte opticocinètic.

Les peces van ser donades generosament pels escultors, o pels seus familiars en els casos en què l'artista ja havia mort. La realització d'aquest projecte prompte va estar en els mitjans de comunicació arran de la polèmica instal·lació de l'escultura de Chillida.³³

Són uns anys en què la producció d'escultura pública és una constant en el seu treball: els decorats del Festival de l'OTI per a Televisió Espanyola (1972),³⁴ una escultura de ferro per a Santa Cruz de Tenerife (1973), escultura d'acer cromat per al Museu a l'Aire Lliure de la Cala Ratjada a Mallorca (1974), l'*Orgue* per als jardins de la Fundació Juan March de Madrid (1977), *Com una estrella* per a la ciutat d'Alacant (1978), *Helicoïdal* per a la Seu del Consell d'Europa a Estrasburg, entregada oficialment pel president del Govern Adolfo Suárez en 1979. Aquesta labor va continuar en els vuitanta amb *Monument a la nina* per al seu poble natal d'Onil, un gran mural per a l'Aeroport d'Alacant (1983), i *Ocell* a la ciutat d'Alcoi.

Col·lecció Art Segle XX

La seua preocupació més gran durant la primera meitat de la dècada dels setanta és la donació de la seua col·lecció a la ciutat d'Alacant. La seua volguda col·lecció personal, formada per peces significatives d'aquells artistes a qui admirava. Obres que Sempere va aconseguir per intercanvi dels seus guaixos, en alguns casos directament amb els seus amics i, en altres, canviats amb marxants i hereus. Podem citar l'exemple del llenç de Joan Miró, que va intercanviar per set taules de la seua producció pròpia. O el cas de l'adquisició del Juan Gris, primer quadre d'aquest pintor que va entrar a formar part d'una col·lecció pública d'art espanyol. Per aquesta *Nature morte a la serviette* de 1924, Sempere va pagar a principis dels anys setanta 74.000 dòlars.

El pintor d'Onil tenia estudiats a fons tots els aspectes sobre les obres que anava a donar, les qüestions legals, fins i tot detalls com els cartells que havien d'anunciar l'existència del museu, o quan havia de ser-ne l'obertura. L'Ajuntament va proposar de realitzar la inauguració el dia principal de la festes de la ciutat, a la qual cosa Sempere els va contestar: "és una festa molt especial (tot referint-se a les Fogueres de Sant Joan) i en certa manera renyida amb el silenciós món de l'art. M'agradaria que la inauguració fóra un acte molt senzill i sense discurs per part meua".³⁵

32 En 1968 va eixir a concurs la construcció del viaducte madrileny sobre el Passeig de la Castellana, que amb 320 metres anava a unir els barris madrilenys de Chamberí i Salamanca. L'execució va ser concedida a l'empresa Laing Ibérica, S.A. Els enginyers encarregats van ser Alberto Corral López-Dóriga, Julio Martínez i José Antonio Fernández Ordóñez, aquest últim amic personal d'Eusebi Sempere.

33 L'obra penjada d'Eduardo Chillida, escultor "no addicte al Règim", va ocasionar problemes durant un llarg període d'anys, en no donar l'Ajuntament d'Arias Navarro el permís oportú per a la seua instal·lació, tot argumentant qüestions tècniques, a pesar de l'informe favorable dels enginyers. L'escultura, que té el nom de *Sirena encallada*, inicialment es va denominar *Lloc de trobades*, i va tardar sis anys a quedar suspena com una àncora, segons el seu projecte inicial, gràcies a un canvi polític en el consistori madrileny. El 2 de setembre de 1978, i durant el mandat de l'alcalde José Luis Álvarez, l'obra de formigó, amb un pes de 6.150 kg, es va posar en el seu emplaçament actual. D'altra banda, els polítics franquistes també van veure de mal ull l'elecció d'obres de dos "comunistes", com ara Alberto Sánchez i Julio González.

34 "Eusebi Sempere ha ideat la construcció d'un mòbil compost per quatre elements desplaçables, de sis metres d'alçada. Cadascun dels elements muntats a base de barres d'alumini, de colors, es desplaça al llarg d'una obertura de vint-i-dos metres i mig. Els elements són quatre: un de romboïdal; un altre de cercles concèntrics, i dos de barres verticals, amb una inclinació de setze graus". Comunicació oficial de TVE prèvia a la celebració. Madrid, novembre de 1972.

35 Dionisio Gázquez Méndez: "Sempere y Alicante. Crónica de un legado". En Op. cit. DD.AA.: *Eusebio Sempere una antològica 1953-1981*, p. 101.

Gràcies a la correspondència entaulada en eixa època amb els representants de l'Ajuntament d'Alacant, podem conèixer els temors que l'autor allotjava. En una carta adreçada a Ambrosio Luciañez, que després seria alcalde de la ciutat, li va dir: "L'Ajuntament d'Alacant ha de ser depositari d'aquesta col·lecció i desitge que es pugua trobar l'edifici digne per a albergar-lo... Ha de ser la millor instal·lació del nostre país sense egoismes per part de ningú. Sense nom, perquè tampoc no vull que el meu figure en el títol del Museu o Col·lecció".³⁶

Pel que fa a les clàusules legals de la donació, hi va establir que seria vàlida mentre es continuara vivint en un país amb un sistema democràtic; que la seua col·lecció era tancada i que no s'hi podien incorporar altres obres. Açò ho va realitzar perquè una vegada desaparegut ell, ningú no poguera fer pressió per a incorporar-hi uns altres artistes que pogueren no estar a l'altura de la col·lecció. La clàusula que va resultar al seu dia més polèmica va ser que Sempere es reservava la propietat de cinc obres. Aquestes eren *La Montserrat* de Julio González, *Nature morte a la serviette* de Juan Gris, dues obres de Miró —el llenç *Femme et oiseaux* i l'escultura—, i l'escultura de formigó de Chillida. Davant de les crítiques per aquestes reserves, Sempere va respondre: "Jo he de tenir coneixement en el meu subconscient que no em moriré de fam",³⁷ tot recordant els anys de penúria econòmica que havia conegut.

El projecte culmina un 5 de novembre de 1977, amb la inauguració del Museu de l'Assegurada.

Sempere no va ser l'únic dels artistes d'aquell moviment abstracte que va pensar a donar a la societat la seua col·lecció personal. El seu amic Fernando Zóbel ja havia inaugurat en 1966 el Museu d'Art Abstracte Espanyol a Conca, amb la seua col·lecció d'art adquirida peça a peça amb molta cura i bon saber, com la història ha demostrat. Per voluntat pròpia, aquest llegat va passar en 1980 a les mans de la Fundació March, encara en vida de l'artista. Un altre exemple és el del pintor i escultor Gustavo Torner, amb la donació al poble espanyol, com a ell li agrada dir, d'una gran part de les obres que ha creat en la seua llarga trajectòria. *L'Espacio Torner* ha estat allotjat des de 2005 a l'església de San Pablo de Conca, fins al seu tancament en 2011 a causa de l'impagament per part de les administracions i de la falta de finançament. Un altre cas que cal citar és el de Salvador Victoria, "el pintor lluminós i pur" en paraules de l'escriptor Álvaro Espina, que no va arribar a veure consumat el seu projecte de donació a la seua vila natal de Rubielos de Mora, desig que va poder dur a terme la seua esposa Marie Claire Decay en 2003, amb la inauguració del Museo Salvador Victoria.

La generositat de Sempere amb els que l'envoltaven sempre era palès: no era gens rar anar a visitar-lo i no eixir de sa casa del Plantío amb una serigrafia sota el braç. Així el va definir Eduardo Chillida: "Ulls dèbils / Visió perfecta / Delicat i tens / Eusebi generós".³⁸

Anys de reconeixement i treball

En els anys setanta va realitzar un sòlid conjunt de peces amb una forta càrrega mística, basades en textos d'autors com Sant Joan de la Creu o Santa Teresa de Jesús. En 1975, després de la lectura del *Càntic Espiritual*, pinta la taula *Homenatge a Joan de la Creu*; i en 1979 *Tocar els nostres llindars* i *I no vulgueu tocar els nostres llindars*.

Eusebi Sempere no va deixar en cap moment de treballar i investigar en la seua obra, tot compaginant l'escultura amb els seus guaixos sobre paper o taula; la cartolina Canson i el guaix van ser els materials base del gros de la seua producció. Quan parlem de la seua obra sobre paper de cap manera podem catalogar-la com a "producció menor". Ja siga amb línies fines o gruixudes,³⁹ les seues obres de caràcter geomètric sempre són delicades i elegants, tant quan tracta paisatges com en les seues obres místiques. El regle i el tiralínies són les seues eines de treball i obté magnífiques vibracions gràcies a l'ús de tiralínies de baixa qualitat, que li produeixen petits salts en els seus traçats. Són obres en què "El possible i l'accessible i la seua cristal·lització i concreció es compleixen en una obra creada per al goig dels humans, que així s'igualen als déus i s'obliden que són mortals".⁴⁰

³⁶ Dionisio Gázquez Méndez: "Sempere y Alicante. Crónica de un legado". En Op. cit. DD.AA.: *Eusebio Sempere una antològica 1953-1981*, p. 100.

³⁷ Diari *La Verdad* d'Alacant, 11 de novembre de 1977.

³⁸ En DD.AA.: *Con Sempere*, Banc Exterior d'Espanya, Madrid, 1983, p. 122.

³⁹ "Si Leonardo deia que la pintura naix per la dilatació d'un punt, en el cas de Sempere la pintura naix per la multiplicació d'una línia." Ignacio Gómez de Liaño: "Inusitada aproximación a la pintura de Sempere", Op. cit. *Sempere*, Cuadernos Guadalimar, p. 31.

⁴⁰ Op.cit. Antonio Bonet Correa: *Sempere. Gouaches 1953-60 y esculturas recientes*, p. 34.

Sempre va disposar de la inestimable ajuda d'Abel Martín. Aquest realitzava les seues serigrafies o preparava les taules sobre les quals després el mestre feia lliscar el seu tiralínies. En el camp de l'escultura és en els últims anys de vida de l'artista d'Onil en els quals Abel més hi va intervenir. A partir d'un esbós de Sempere, Abel resol qüestions tècniques, de muntatge o d'acabat, que se solucionen sobre la marxa, i formen "un vertader equip artístic, amb els rols ben definits i assumits", com va dir Pablo Ramírez.⁴¹

En 1975, Cristobal Halffter va compondre *Temps per a espais, per a dotze instruments corda i clavecí*, el segon moviment del qual, anomenat *Línies*, està inspirat en l'obra de Sempere.⁴² Uns anys més tard, en 1985, Tomás Marco va compondre una obra per a guitarra amb el nom de *Sempere*.

Al desembre de 1977 va acabar la carpeta *L'Alhambra*, que conté nou serigrafies, estampades per Abel Martín. L'edició és a càrrec de la Fundación Miguel Rodríguez-Acosta. Segons el mateix autor, era la millor carpeta que havia realitzat fins al moment. Durant la seua estada, uns mesos abans, en la Fundació de Granada, amb motiu de decidir i preparar el projecte, un matí li va dir a Rodríguez-Acosta: "Ja sé què pintaré, L'Alhambra per dins i per fora".⁴³ De les nou serigrafies, quatre estan inspirades en els entrecreuaments múltiples de l'ornamentació àrab de llaceries; les cinc restants són camps de la Vega i jardins i fonts del Generalife.

Amb l'arribada de la democràcia, va rebre temptacions per a involucrar-se en l'activitat política, però el seu treball l'hi fa renunciar. Un exemple és quan rebutja el carnet de militant del Partit Comunista que li ofereix personalment Santiago Carrillo, a qui respon: "la disciplina me la impose jo en el meu treball. Allí em trobareu sempre".⁴⁴ No es nega mai a participar en qualsevol causa justa, i dóna el seu nom i ofereix alguna obra per a sufragar-la. El caràcter de vegades bromista de Sempere va posar en alerta la policia quan en el mes de juliol de 1968, durant els cursos d'art de la Universitat Internacional Menéndez Pelayo que s'impartien al Palau de la Magdalena de Santander, i coincidint amb la Primera Setmana Naval amb vaixells de l'Armada Espanyola que realitzaven maniobres i amb Franco presidint un consell a la ciutat, se li va ocórrer tirar per davall de la porta de les habitacions on s'hostatjaven els assistents al curs d'art, uns fulls volants que deien: "Después-demà, a les dotze, presa de la Magdalena". En caure a les mans de la policia un dels fulls, es van realitzar detencions i interrogatoris a sospitosos i es va augmentar la vigilància de la zona. L'endemà, a les dotze hores, a l'eixida dels assistents als cursos, està Sempere de peu al costat d'una taula plena de magdalenes i un rètol on es llig: "PRENGA LA MAGDALENA".

El seu reconeixement progressiu fa que diverses vegades se li proposara participar com a membre de jurat en algun premi. Atés que no vol enfrontar-se amb tots aquells que li podien demanar que decidira a favor d'algun amic o familiar, sempre declinava amablement l'oferta. Una vegada em va comentar que en eixa hipotètica situació només es veuria obligat a accedir davant de Joan Miró... en cas que li ho demanara encaridament.

El final del trajecte

Amb l'arribada dels anys vuitanta, i en el cim del seu reconeixement artístic, va començar a patir els primers símptomes d'una malaltia que va anar paralitzant-lo progressivament. En aquests anys els homenatges se succeïen: Premi Príncep d'Astúries de les Arts de 1983,⁴⁵ investit Doctor Honoris Causa per la Universitat d'Alacant, exposicions antològiques i homenatges promoguts pels seus amics.

En 1982, amb la carpeta de serigrafies *Càntic Espiritual* de Sant Joan de la Creu, va aconseguir traduir els símbols místics a elements òptics valent-se de la geometria i el color. De l'execució tècnica se'n va encarregar, com era habitual, Abel Martín. L'edició està precedida per una carta de Vicente Alexandre, el qual escriuria a propòsit d'aquesta carpeta: "La cova il·luminada per una llum diferent".

41 "Eusebio Sempere veinte años después", *El Salt*, núm. 4, Instituto Juan Gil-Albert, Alacant, 2005, p. 55.

42 *Temps per a espais*, dividida en quatre moviments, està dedicat a Chillida, Sempere, Lucio Muñoz i Rivera, i tenen per títol respectivament, *Volúmens, Línies, Formes i Espills*.

43 Conversa amb Miguel Rodríguez-Acosta, el 27 de gener de 2006, a la Fundació Rodríguez-Acosta, Granada.

44 Arcadi Blasco: "Eusebio Sempere (1923-1985)", en *Sempere. Obra gràfica y múltiples*, Ajuntament d'Oriola, Oriola, 2002.

45 Entre els membres del jurat hi ha Eduardo Chillida i Pablo Serrano. El primer presenta la candidatura d'Antonio López i el segon la de Sempere, que en va resultar la guanyadora després de llargs debats.

L'última obra que va realitzar sobre Canson està datada cap a 1982-83, i va ser una altra carpeta de *Les Quatre Estacions*,⁴⁶ aquesta en ratlla ampla, amb els colors característics que les diferents èpoques de l'any donen als camps i al cel. Les línies horitzontals, amb les seues formes rítmiques unides als canvis cromàtics, ens fan intuir l'horitzó; i la successió zigzaguejant de les línies ens insinua els camps coberts de blat. Els colors van des del blanc-gris del firmament a l'hivern, fins al verd humit de la primavera. Són colors dels quals, anys arrere, ja n'havia fet referència Zóbel: "Sempere aconsegueix uns verds saturats, humits, que no tenen precedent en tota la història de la pintura". Aquests últims guaixos van servir per a l'edició pòstuma de l'obra gràfica *Les quatre estacions*, editada per Abel Martín en 1988.

En 1983, complint un desig de feia més de trenta anys, va exposar individualment a la galeria Denise René, en certa manera una forma de rescabalar-se d'un afront pendent des de la seua època a París, en què se li va negar la seua vàlua.⁴⁷

Amb l'avanç de la malaltia, el misticisme de Sempere es va fer més profund. Tenia dubtes sobre Déu perquè no comprenia com algú tan perfecte podia fer quelcom tan imperfecte com és l'home. És el dubte que el turmentava, i va declarar: "No sé si crec o no en Ell... Segurament Déu existeix, sí. Per això he arribat a la conclusió més profunda cristiana que cal fer alguna cosa pels altres. Donar-ho tot".⁴⁸ Escriure poesia serà pràcticament l'única activitat en la seua última etapa. Abel Martín es quedarà al seu costat fins al final, a la casa del Plantío a la façana de la qual hi ha la inscripció *Tempus breve est*.

De tus ojos quisiera ser techado

A Juan de la Cruz

*niño
nube en agraz
o sangrevino*

*enséñame a morir
pues no he vivido
sino dentro del lento desleír*

dilúyome

*oh silbido de órgano
estruendo de razón*

*si déjame creer
que soy tu hermano
pues lo mismo tu madre que la mía
vendían leche espesa*

*espejo de tus versos
yo
sé juan que tu mirada robaría
para añadirsela a mis ojos
que al instante florecen
si te veo
en arcos de arcoiris
cuando llora
teresa desamor de densa queja*

*abeja
quiero libar tu miel
y déjame
del lado
de tu silencio*

46 Sempere va realitzar al llarg de la seua vida diverses sèries denominades *Les Quatre Estacions*. La primera d'aquestes en 1965, realitzada en serigrafia, estampada per Abel Martín i inspirada en la música de Vivaldi, que el artista oïa nombroses vegades en els seus anys de París, en ser l'únic disc que aleshores posseïa.

47 Denise René havia visitat Sempere un temps abans, i per a l'ocasió el pintor va adquirir una coberteria de plata perquè la galerista vera la bona situació econòmica de què gaudia el pintor. Sempere, a pesar de la seua gran vinculació amb la galeria parisenca d'art cinètic, tan sols hi havia exposat una vegada i de forma col·lectiva en 1959.

48 Op. cit. Fernando Soria: *Eusebio Sempere*, p. 200.

*desahuciado
huyo de la incurable
enfermedad*

*lázaro soy
sin cristo que me llame*

*levántame
que se me borran tus cantares
aunque no su verdad*

*no no me dejes solo
en medio de la escarcha
de la falsa
geometría*

*no me dejes caer
hacia lo oscuro*

*mientras tú flotas
con mi mismo imán*

*tronchada
rama de la injusticia*

*juan luz
sin cruz
qué desamparo*

¿por qué tu fiel mirar me ha abandonado?

Sempere

Alguns dels seus projectes es van quedar per fer, com el que tenia pensat per a una vall a Onil: una gran escultura de llum i color, una cosa que ell dominava i que sempre havia estat present en els seus guaixos.

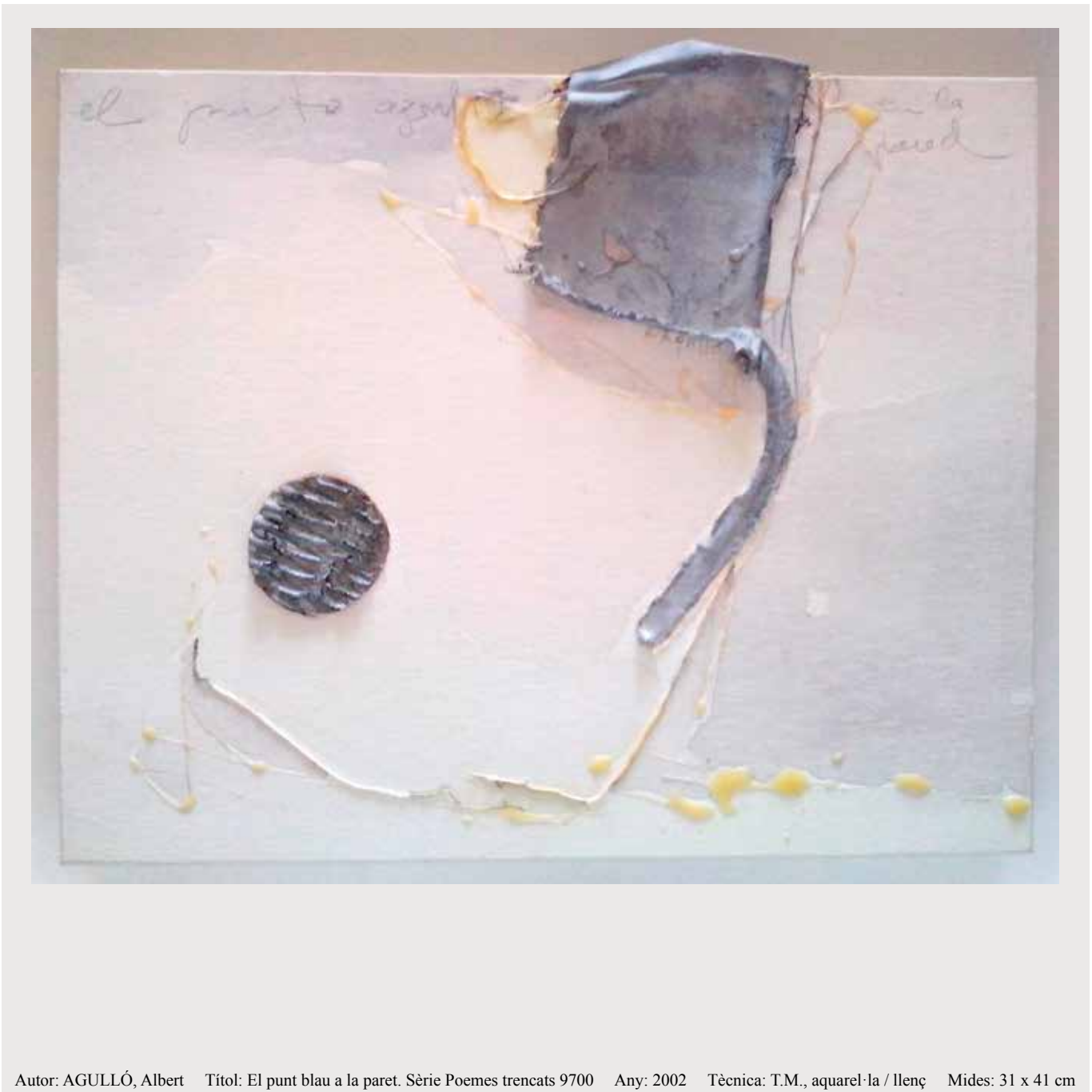
El pintor del cinetisme va passar els seus últims mesos sense poder-se moure per ell mateix. Va tenir el temps suficient per a deixar resoltes qüestions personals importants per a després de la seua mort, com el nomenament de marmessors, el lloc de sepultura i la inscripció concisa de la seua làpida: *Eusebio Sempere. Pintor*:

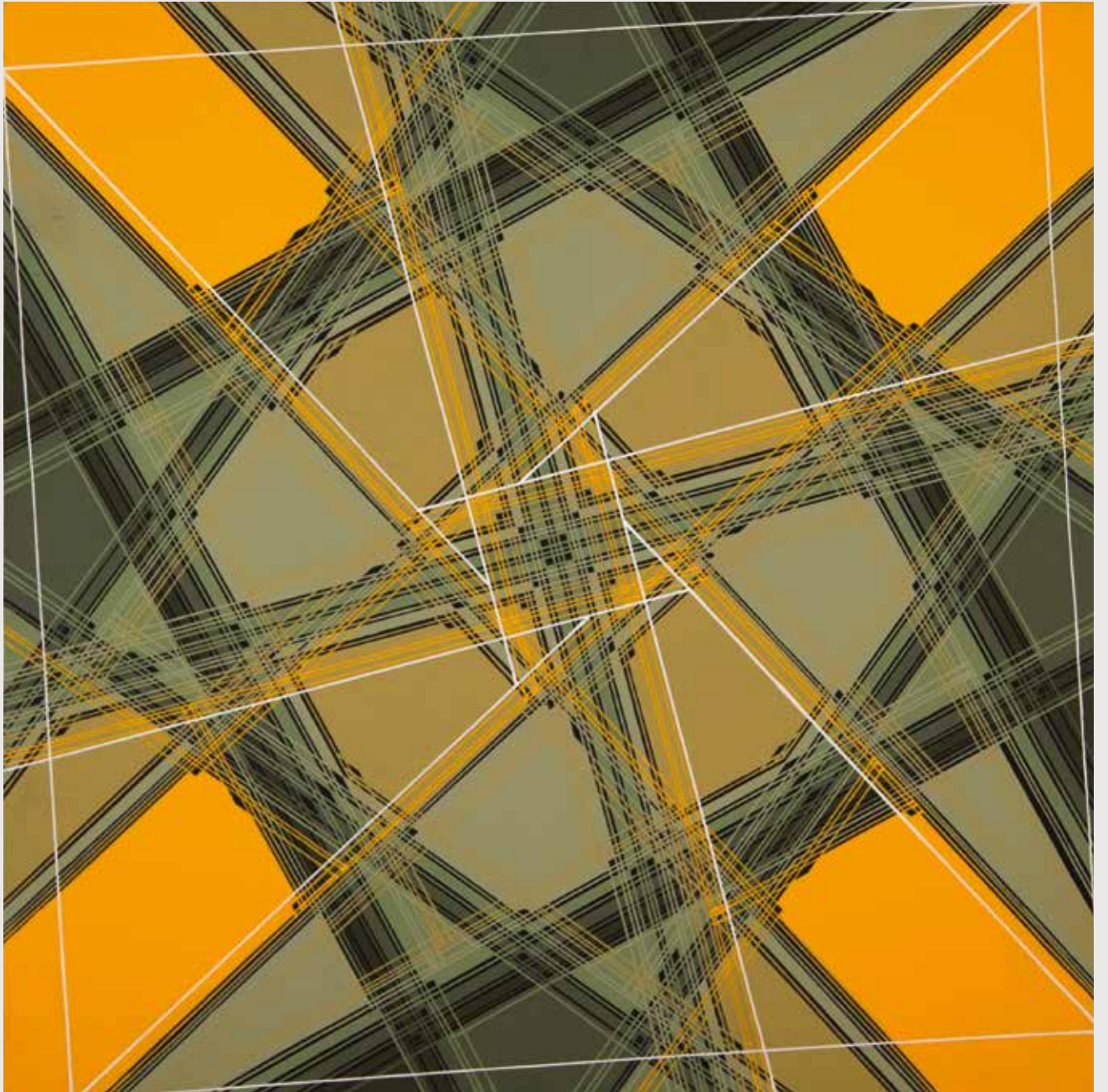
Xavier Martín
Gener de 2015

ARTISTES

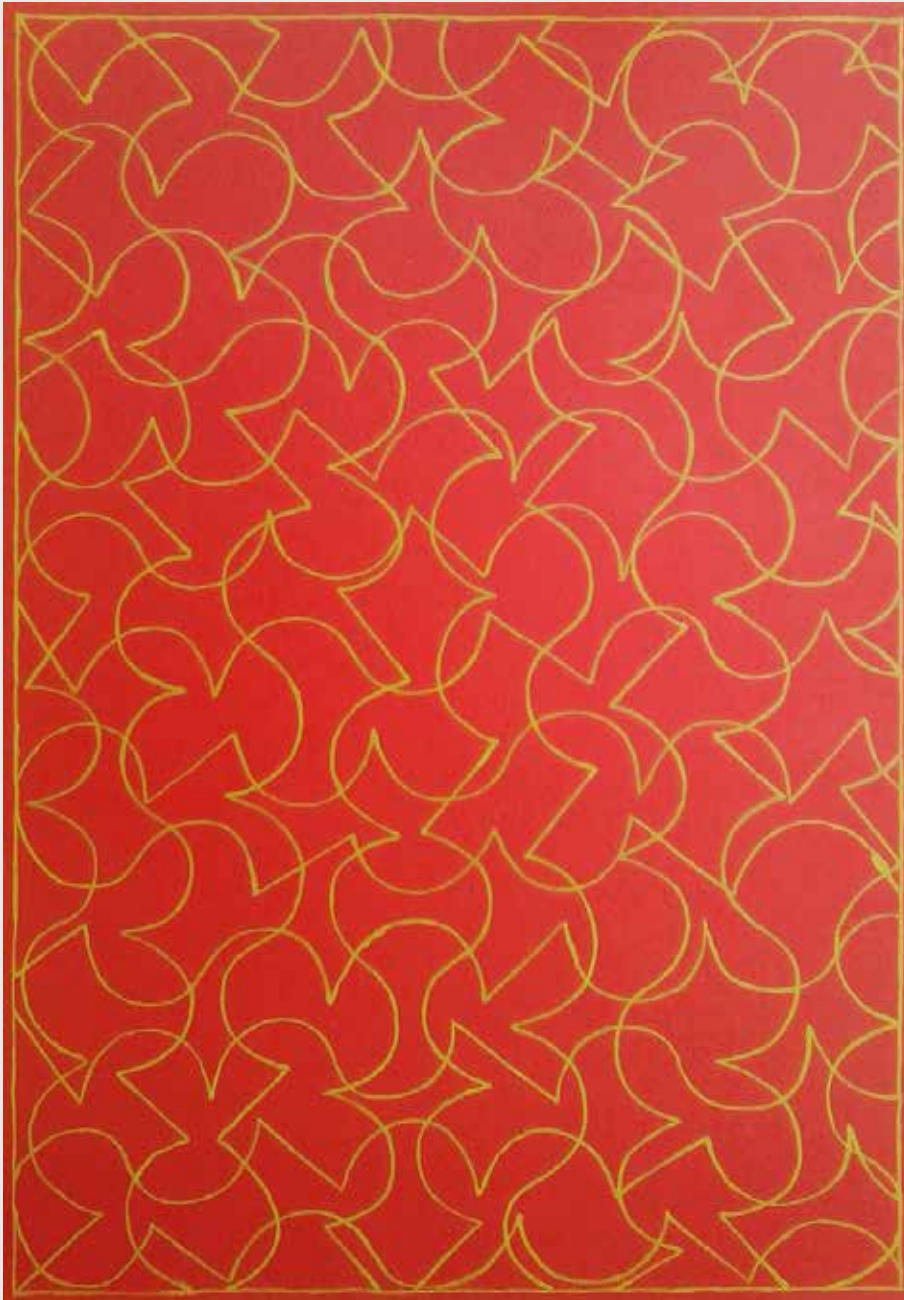
RELACIÓ D'ARTISTES

- AGULLÓ, Albert (Elx, Alacant, 1931)
- ALBERQUILLA, Miguel (Madrid, 1950 – 2010)
- ALCAIN, Alfredo (Madrid, 1936)
- ALMELA, Fernando (València, 1943 – Madrid, 2008)
- APARICIO, Gerardo (Madrid, 1943)
- ASINS, Elena (Madrid, 1940)w
- BLASCO, Arcadi (Mutxamel, Alacant, 1928 – 2013)
- BONIFACIO ALFONSO (Sant Sebastià, Guipúscoa, 1933 – 2011)
- CANOGAR, Rafael (Toledo, 1935)
- CASCADO, Ramón (Daimiel, Ciudad Real, 1930)
- CUERDA, Abel (Albacete, 1943)
- DÍAZ Azorín, José (Alacant, 1939)
- EVANGELISTA, Carlos (Salamanca, 1943)
- FAJARDO, José Luis (La Laguna, Tenerife, 1941)
- FARRERAS, Francisco (Barcelona, 1927)
- FEITO, Luis (Madrid, 1929)
- FRAILE, Alfonso (Marchena, Sevilla, 1930 – Madrid, 1988)
- FRANCÉS, Juana (Alacant, 1927 – Madrid, 1990)
- GÓMEZ PERALES, José Luis (Madrid, 1923 – Buenafuente del Sistol, Guadalajara, 2008)
- GUERRERO, José (Granada, 1914 – Barcelona, 1991)
- GUINOVART, Josep (Barcelona, 1927 – 2007)
- HERNÁNDEZ PIJUAN, Joan (Barcelona, 1931 – 2005)
- IGLESIAS, José María (Madrid 1933 – 2005)
- LORENZO, Antonio (Madrid, 1922 – 2009)
- MARTÍN, Abel (Mosqueruela, Terol, 1931 – Madrid, 1993)
- MICHAVILA, Joaquim (L'Alcora, Castelló, 1925)
- MIRÓ, Antoni (Alcoi, Alacant, 1944)
- MIURA, Mitsuo (Iwate, Japó, 1946)
- MOLEZÚN, Manuel (La Corunya, 1920 – Madrid, 2001)
- MOMPÓ, Manuel Hernández (València, 1927 – Madrid, 1992)
- MOYA, Adrián (Villalba de la Sierra, Conca, 1953 – Conca, 2012)
- PETERS, Ana (Bremen, Alemanya, 1932 – Dénia, Alacant, 2012)
- PISA de la, Águeda (Palència, 1942)
- RÀFOLS-CASAMADA, Albert (Barcelona, 1923 – 2009)
- ROCAMORA, Jaume (Tortosa, Tarragona, 1946)
- RUEDA, Gerardo (Madrid 1926 – 1996)
- SEMPERE, Eusebi (Onil, Alacant, 1923 – 1985)
- SERRANO, Pablo (Crivillén, Terol, 1908 – Madrid, 1985)
- SÒRIA, Salvador (València, 1915 – Benissa, Alacant, 2010)
- SUÁREZ, Antonio (Gijón, Astúries, 1923 – Madrid, 2013)
- TEIXIDOR, Jordi (València, 1941)
- THARRATS, Joan Josep (Girona, 1918 – Barcelona, 2001)
- TORNER, Gustavo (Conca, 1925)
- VELA, Vicente (Algesires, Cadis, 1931 – Madrid, 2015)
- VENTO, José (València, 1925 – Madrid, 2005)
- VICTORIA, Salvador (Rubiols de Mora, Terol, 1929 – Madrid, 1994)
- VIOLA, Manuel (Saragossa, 1916 – Madrid, 1987)
- YTURRALDE, José M.^a (Conca, 1942)





Autor: ALBERQUILLA, Miguel Títol: Casuístiques duals 1994 Any: 2001 Tècnica: Acrílic / llenç Mides: 60 x 60 cm



Autor: ALCAIN, Alfredo Títol: Roig i verd Any: 2008 Tècnica: Acrílic / taula Mides: 40 x 28 cm

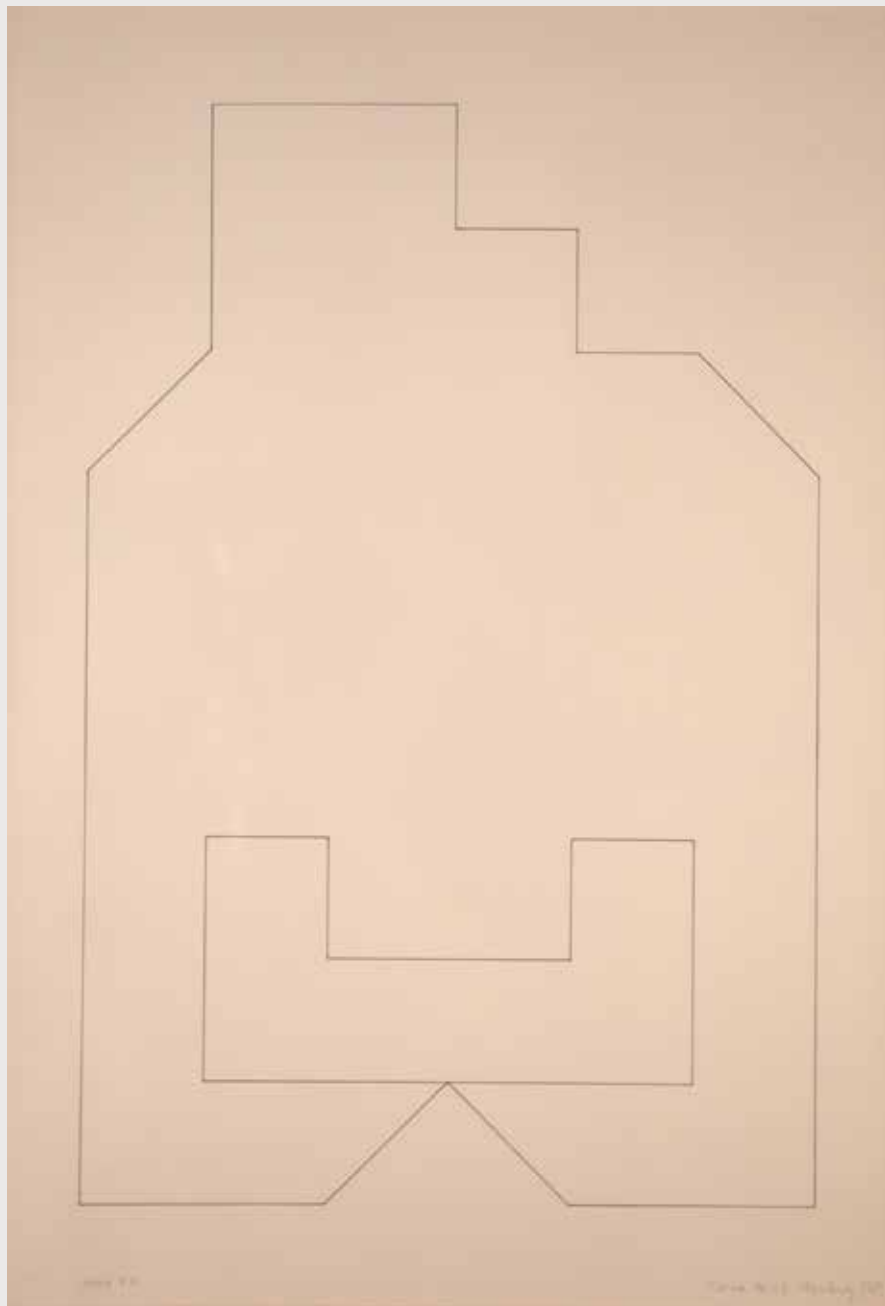


Autor: ALMELA, Fernando Títol: Bodegó Any: 1998 Tècnica: Tècnica mixta / llenc Mides: 60 x 73 cm



23

Autor: APARCIO, Gerardo Títol: Vivisecció orgànica Any: 1972 Tècnica: Tinta, aquarel·la i guaix / paper Mides: 46 x 66 cm

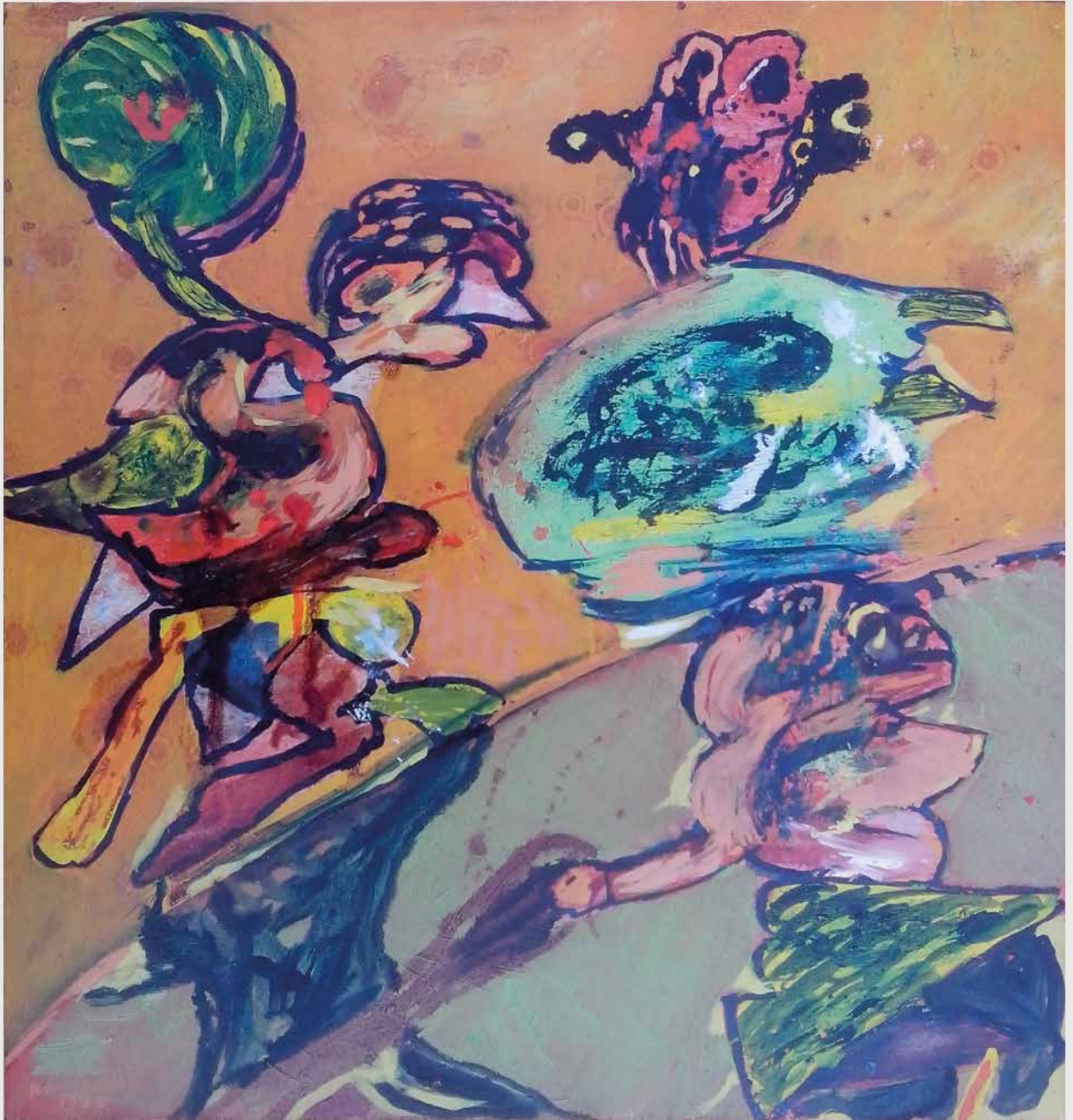


Autora: ASINS, Elena Títol: Lama 68 Any: 1989 Tècnica: Tinta / paper Mides: 59,4 x 42 cm



25

Autora: BLASCO, Arcadi Títol: Dibuixcolor Any: 1975 Tècnica: Dibuix Tinta / paper Mides: 50 x 65 cm



Autor: BONIFACIO Alfonso Títol: Sense títol Any: 1985 Tècnica: Oli / taula Mides: 40 x 38 cm



Autor: CANOGAR, Rafael Títol: Telos Any: 2007 Tècnica: Tècnica mixta: collage de paper fet a mà i acrílic / taula Mides: 100 x 81 cm



Autor: CASCADO, Ramón Títol: Sense títol. Sèrie Silenci compartit Any: 2002 Tècnica: Gravat per incisió sobre el paper Mides: 38 x 28 cm

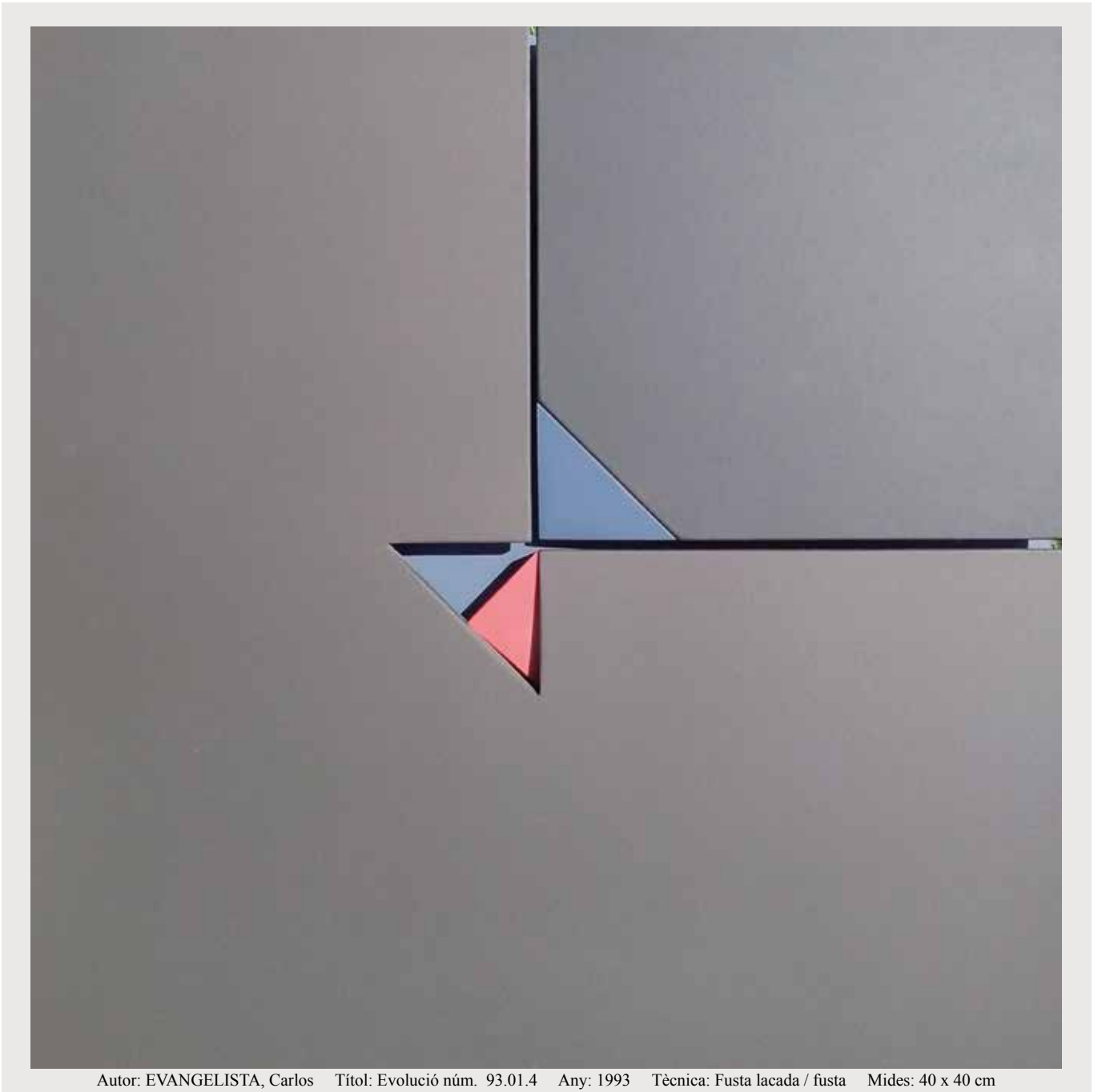


29

Autor: CUERDA, Abel Títol: Pàgina oblidada Any: 2001 Tècnica: Acrílic, collage / fusta Mides: 19,3 x 41 cm



Autor: DÍAZ AZORIN, Josep Títol: Arrels Any: 1997 Tècnica: Sanguina / paper Mides: 65 x 50,5 cm



Autor: EVANGELISTA, Carlos Títol: Evolució núm. 93.01.4 Any: 1993 Tècnica: Fusta lacada / fusta Mides: 40 x 40 cm



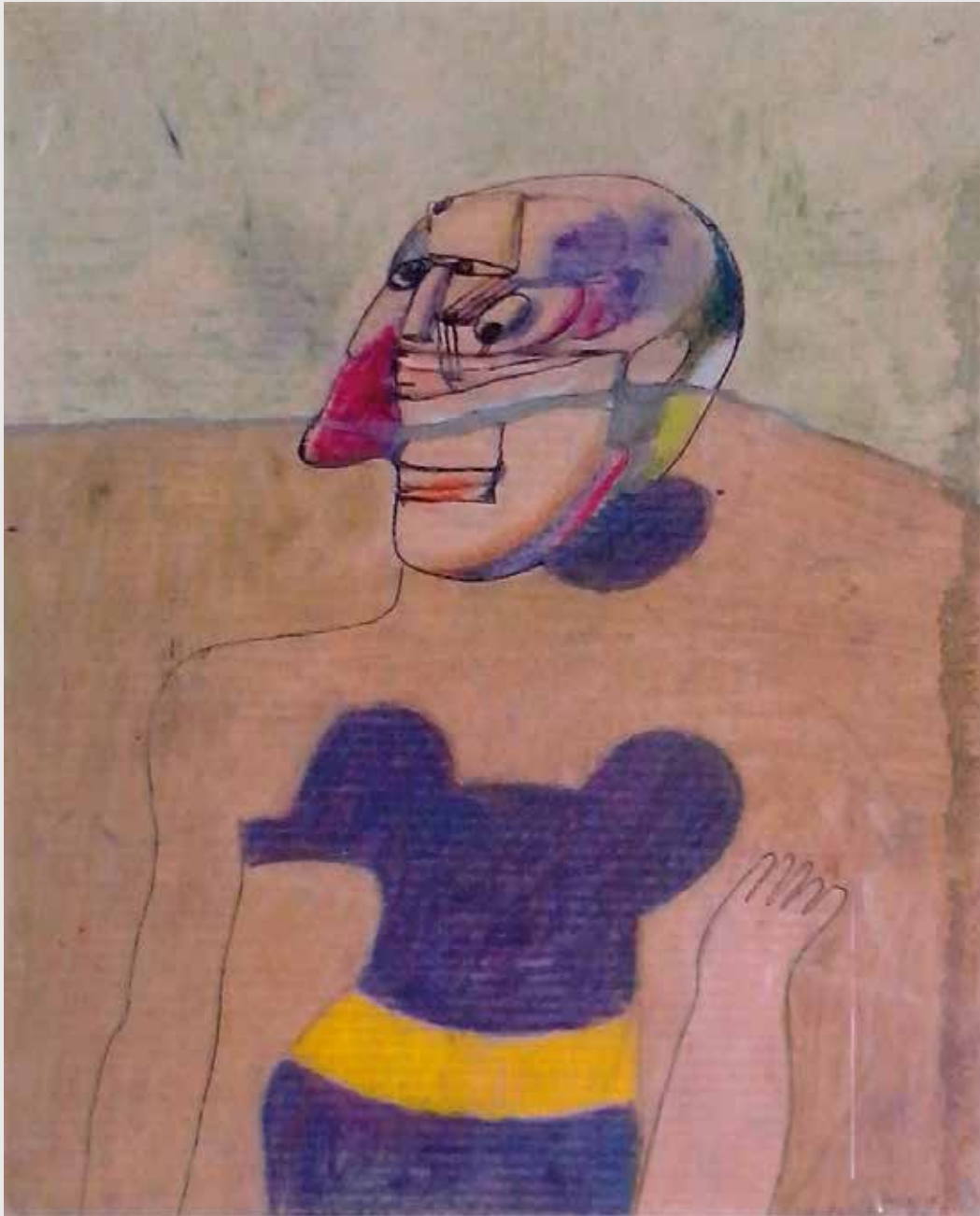
Autor: FAJARDO, José Luis Títol: Passejant al capvespre Any: 2002 Tècnica: Acrílic, oli / llenç Mides: 81 x 65 cm



Autor: FARRERAS, Francisco Títol: 913 A Any: 2010 Tècnica: Relleu de fustes / fusta Mides: 100 x 120 cm



Autor: FEITO, Luis Títol: : Sense títol Any: 2002 Tècnica: Acrílic/ paper Mides: 63 x 91 cm



Autor: FRAILE, Alfonso Títol: Sense títol Any: 1973 Tècnica: Tècnica mixta / paper Mides: 21,5 x 17 cm



Autora: FRANCÉS, Joana Títol: Sense voltage Any: 1979-81 Tècnica: Acrílic / Arpillera Mides: 120 x 93 cm





Autor: GUERRERO, José Títol: Sense títol. Sèrie Fosforescències Any: 1971c. Tècnica: Guaix / paper Mides: 15,8 x 10,9 cm



Autor: GUINOVART, Josep Títol: Sense títol. G-2 Any: 1983 Tècnica: Tècnica mixta / taula Mides: 30,5 x 24,5 cm



Autor: HERNÁNDEZ PIJUAN, Joan Títol: Colors per tríptic de Montargull (2) Any: 1980 Tècnica: Oli / llenç Mides: 46 x 38 cm



41

Autor: IGLESIAS, José María Títol: Sense títol Any: c. 1990 Tècnica: Tinta / cartolina Mides: 16 x 16 cm



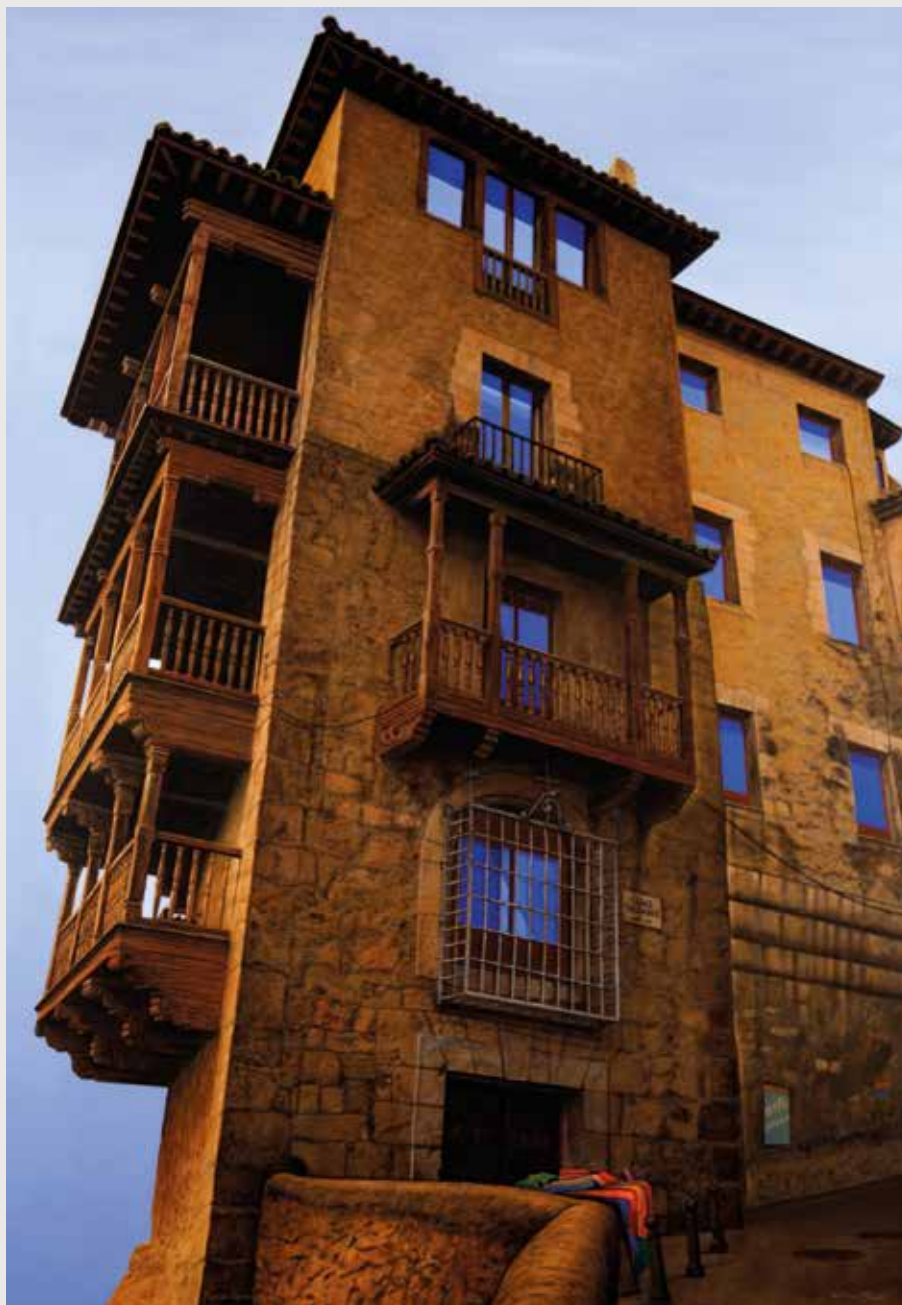
Autor: LORENZO, Antonio Títol: Festival Any: 1989 Tècnica: Oli / llenç Mides: 65 x 81 cm



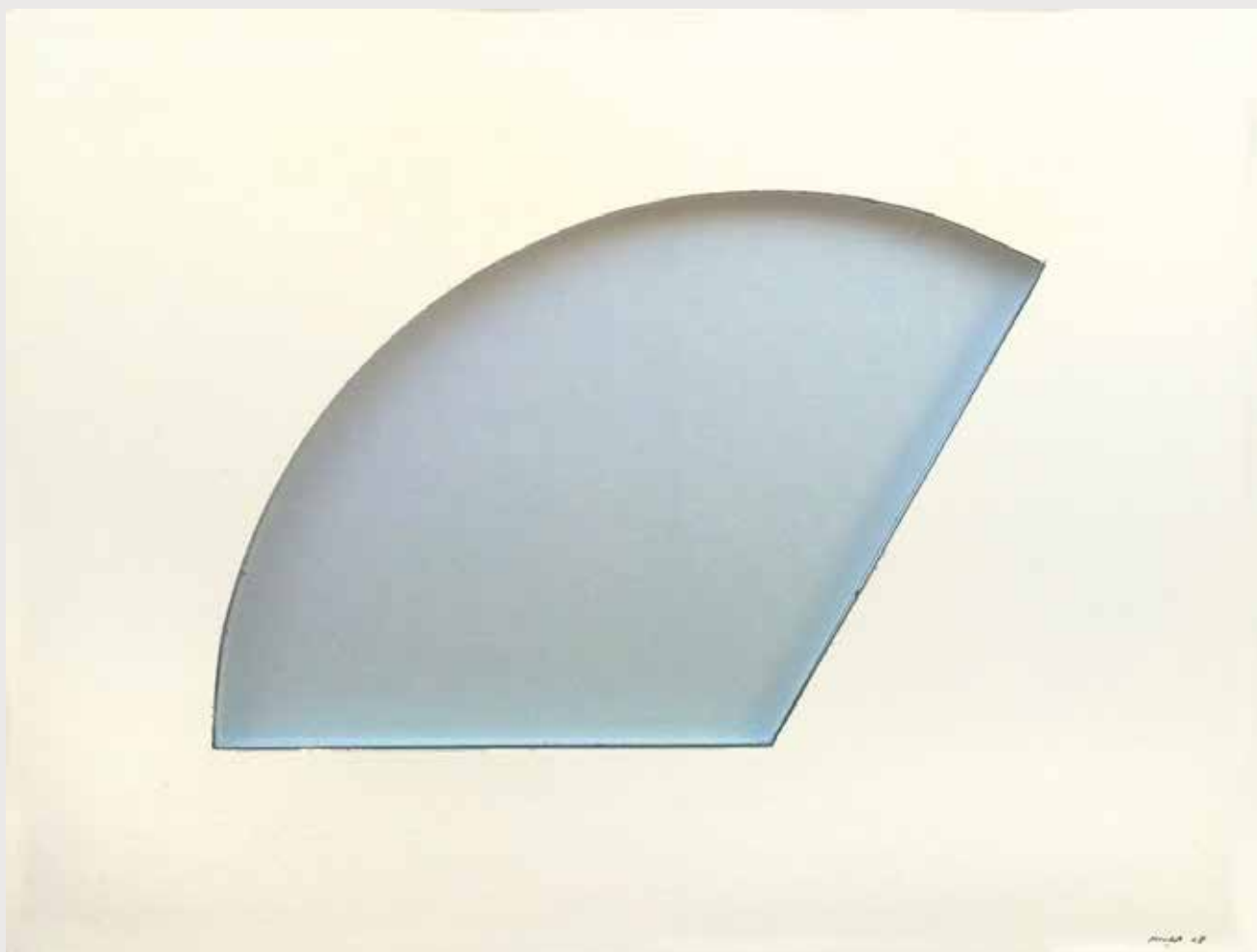
Autor: MARTÍN, Abel Títol: Sense títol Any: 1971 Tècnica: Serigrafia Mides: 25 x 18,5 cm



Autor: MICHAVILA, Joaquim Títol: Sense títol. Sèrie el Llac Any: 2004 Tècnica: Oli / llenç Mides: 81 x 100 cm



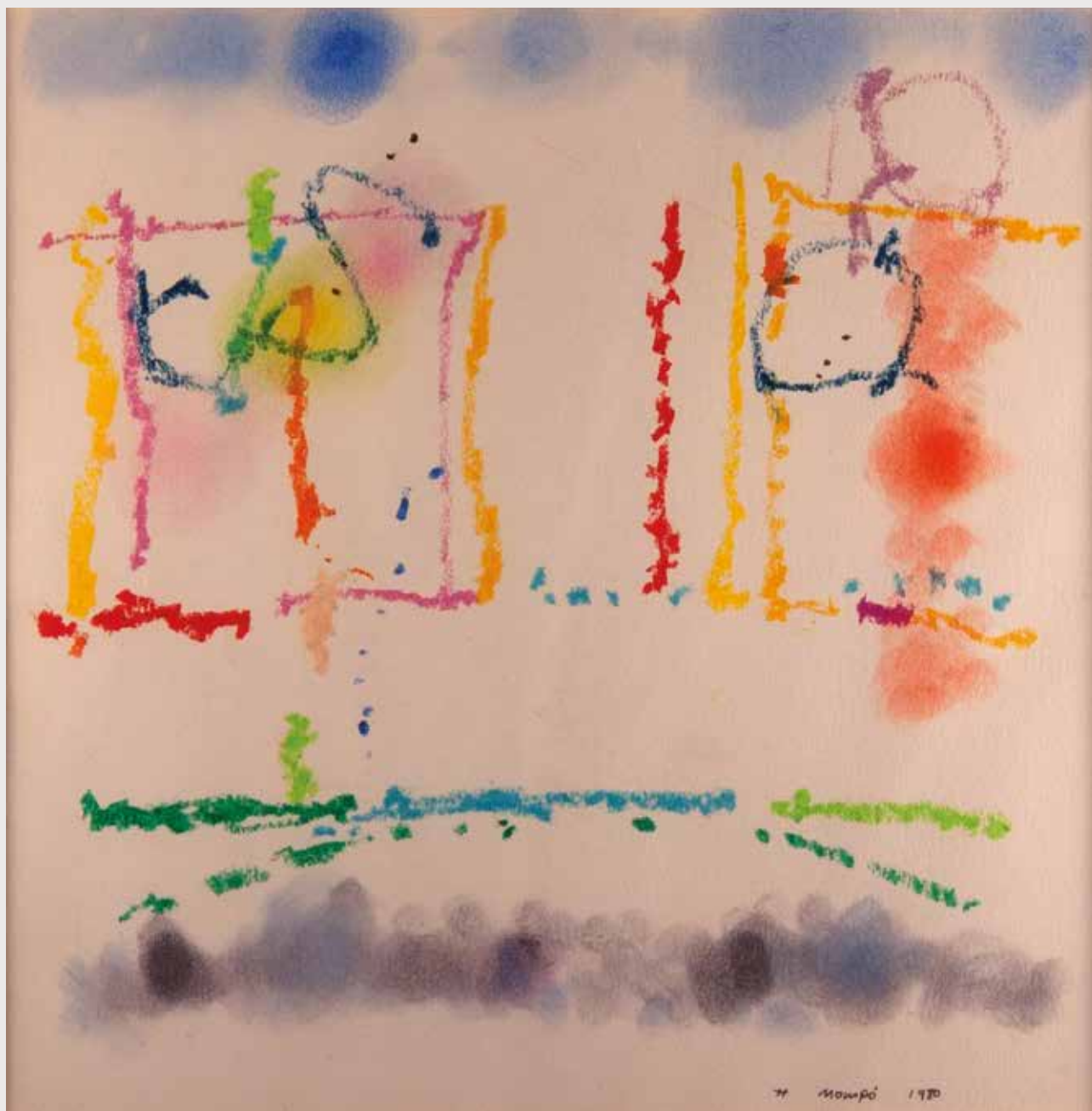
Autor: MIRO, Antoni Títol: Museu Cases Penjades Any: 2009 Tècnica: Acrílic / llenç Mides: 162 x 114 cm



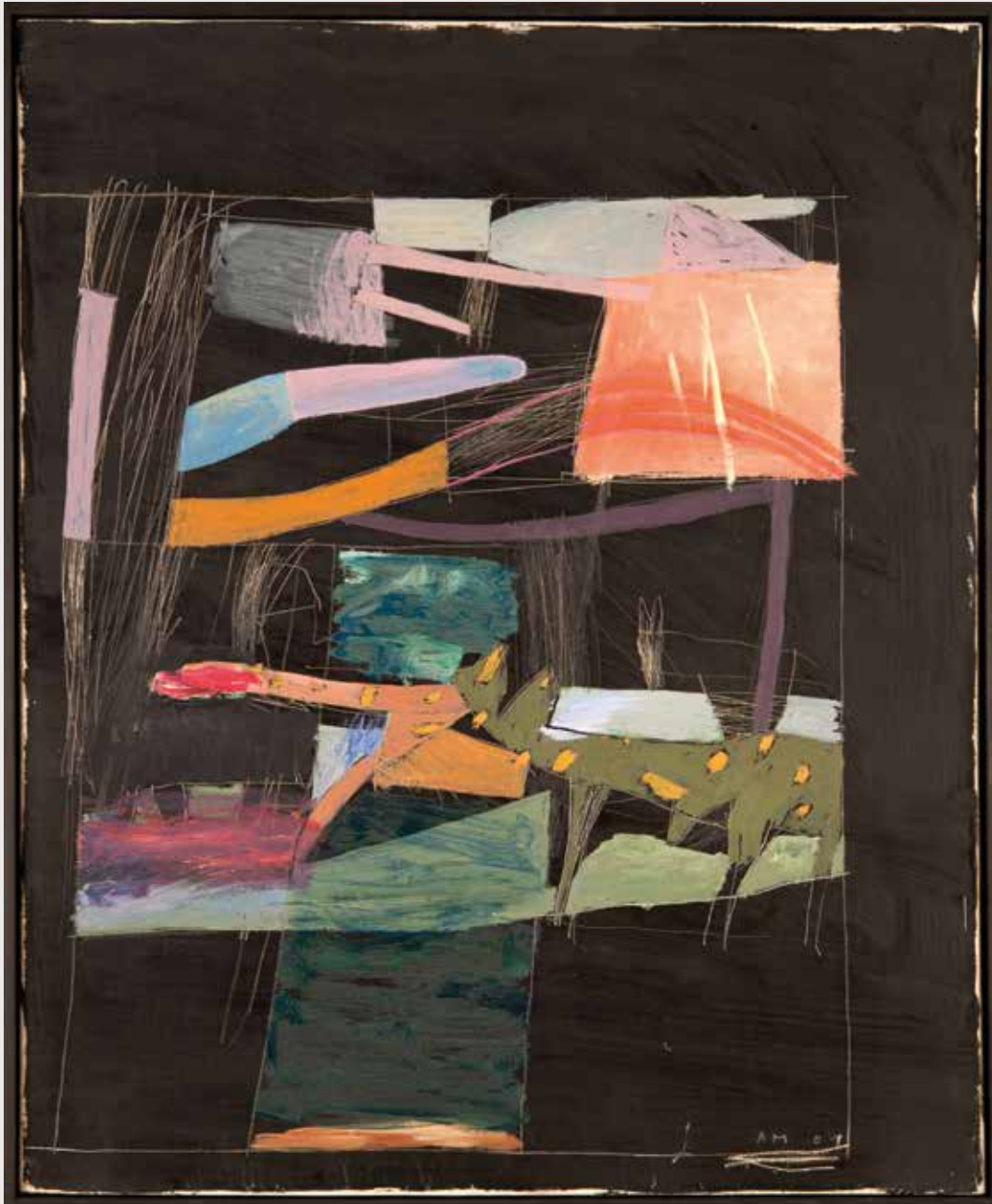
Autor: MIURA, Mitsuo Títol: Sense títol Any: 1988 Tècnica: Tècnica mixta / taula Mides: 42,5 x 56,5 cm



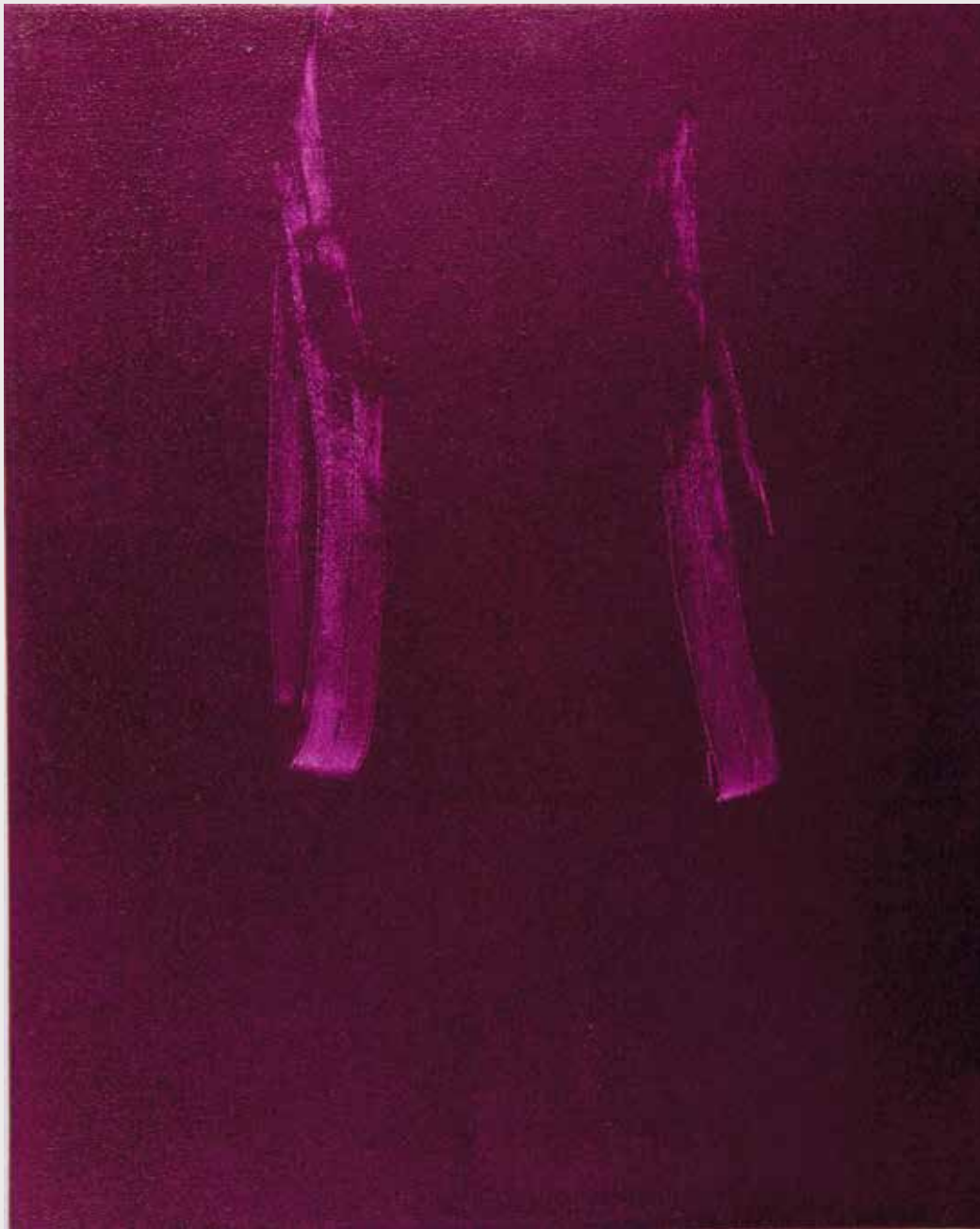
Autor: MOLEZÚN, Manuel Títol: Sense títol Any: 1965 Tècnica: Tècnica mixta / tàblex Mides: 46 x 46 cm



Autor: MOMPÓ, Manuel Hernández Títol: Sense títol Any: 1980 Tècnica: Tècnica mixta / paper Mides: 24 x 24 cm



Autor: MOYA, Adrián Títol: Una nit a la fira Any: 2001 Tècnica: Tècnica mixta / llenç Mides: 73 x 60 cm



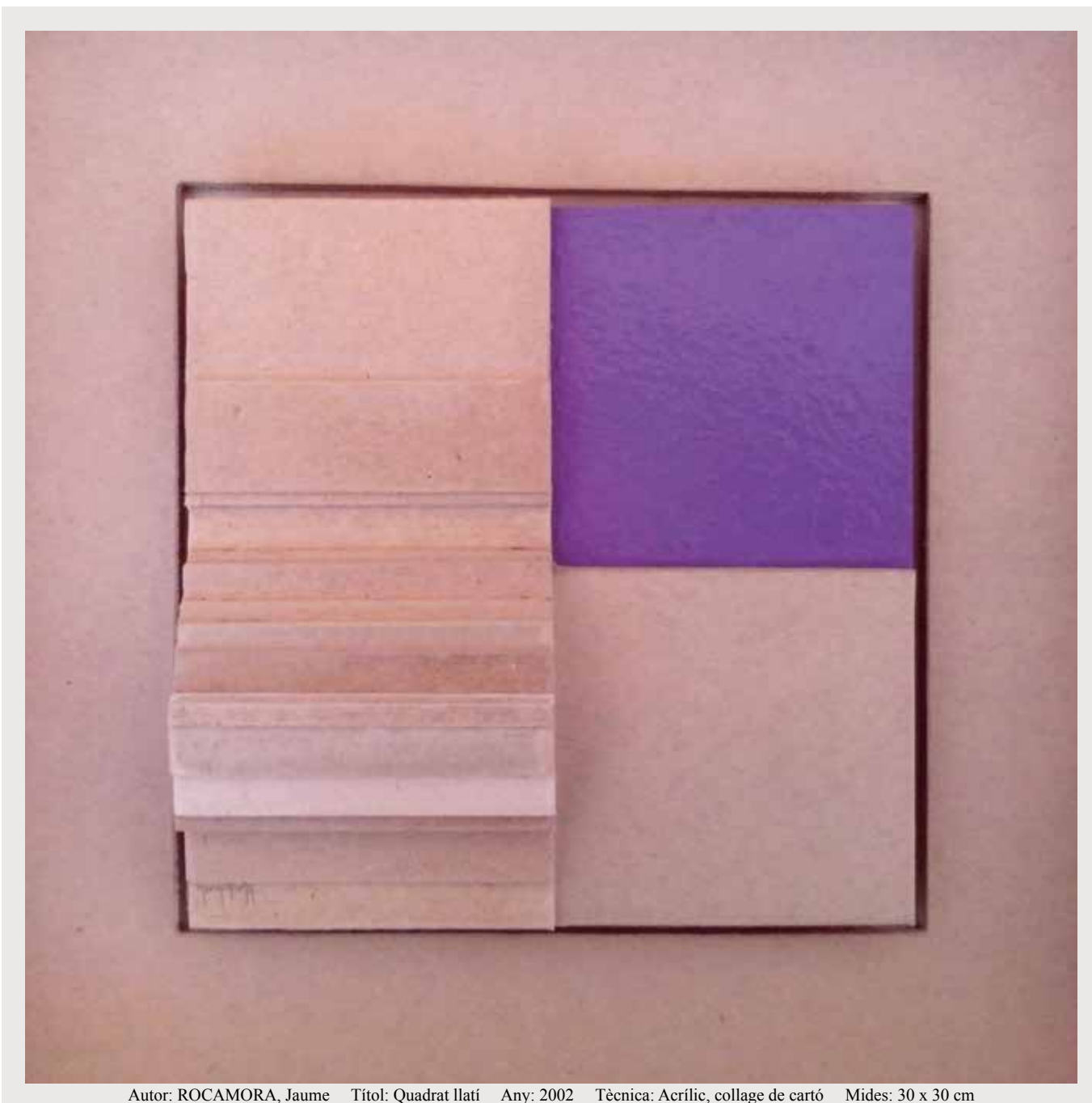
Autor: PETERS, Ana Títol: Sense títol Any: 2004 Tècnica: Oli / llenç / taula Mides: 40 x 32 cm



Autor: PISA, Àgueda de la Títol: Secret Any: 1996 Tècnica: Acrílic, collage / llenç Mides: 61 x 50 cm



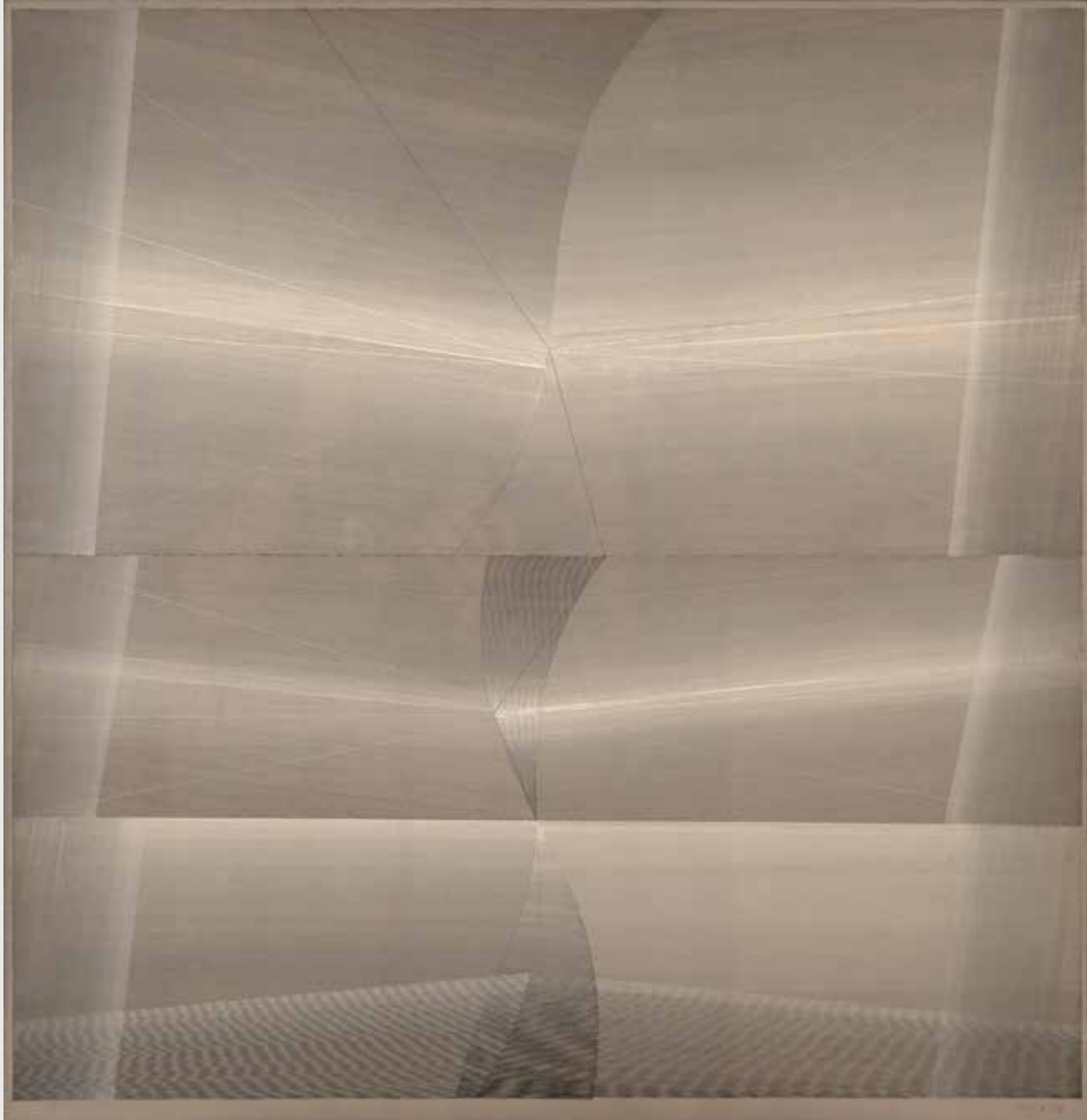
Autor: RÀFOLS-CASAMADA, Albert Títol: Sense títol Any: 1981 Tècnica: Tinta / paper Mides: 27,5 x 21 cm



Autor: ROCAMORA, Jaume Títol: Quadrat llatí Any: 2002 Tècnica: Acrílic, collage de cartó Mides: 30 x 30 cm

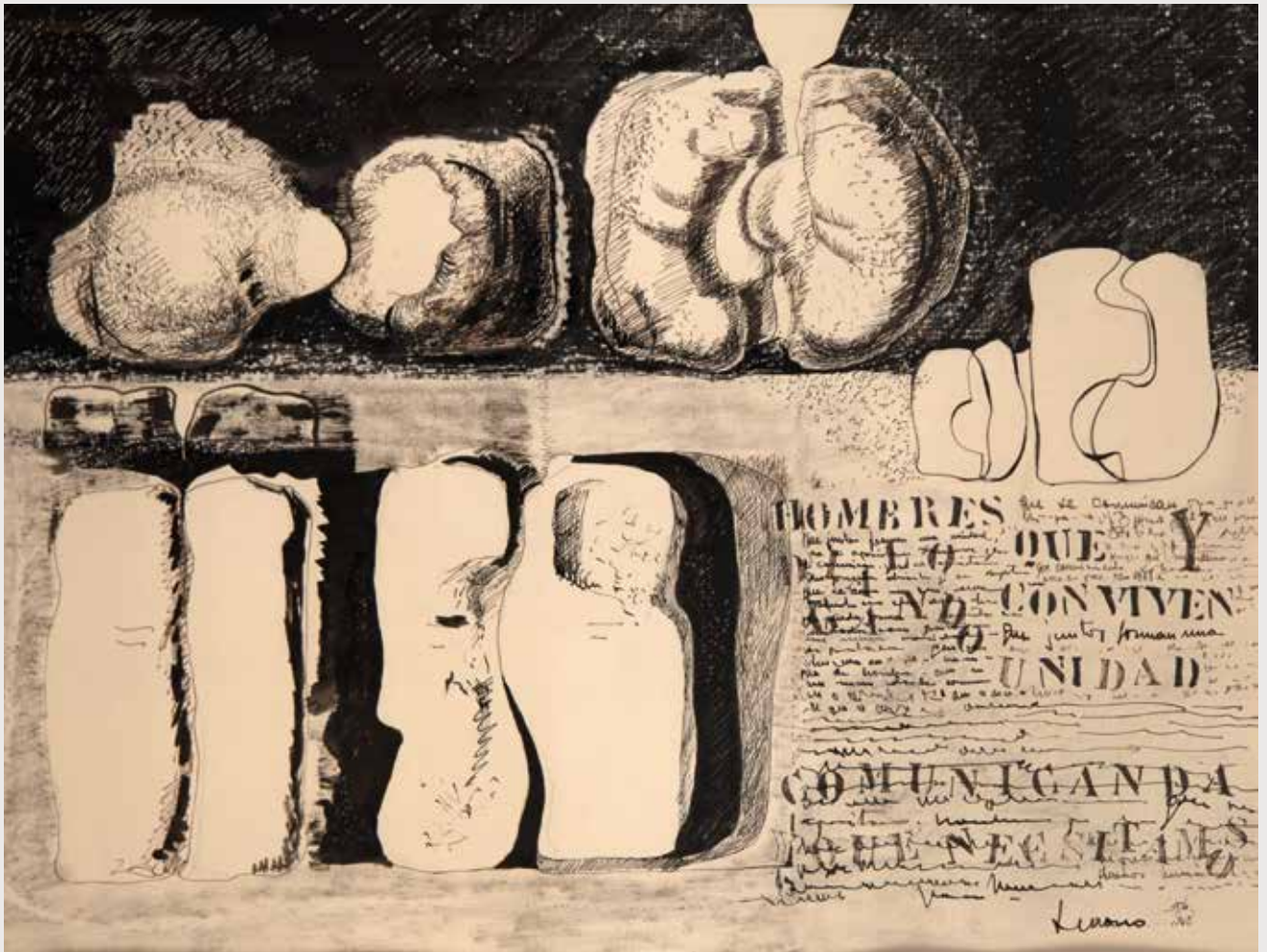


Autor: RUEDA, Gerardo Títol: Sense títol Any: 1984 Tècnica: Collage de papers pintats / cartolina Mides: 64 x 46 cm



55

Autor: SEMPERE, Eusebi Títol: Espai gris Any: 1978 Tècnica: Guaix / taula Mides: 62 x 60 cm



Autor: SERRANO, Pablo Títol: Comunicanda Any: 1968 Tècnica: Dibuix tinta-xinesa / paper Mides: 50 x 50 cm



Autor: SÒRIA, Salvador Títol: Integració d'allò desintegrat Any: 2002 Tècnica: Pintura, tècnica mixta / fusta Mides: 60 x 44 cm



Autor: SUÁREZ, Antonio Títol: Sense títol Any: s.f Tècnica: Oli / llenç Mides: 17,5 x 22,5 cm



Autor: TEIXIDOR, Jordi Títol: Sense títol Any: 2000 Tècnica: Oli / paper Mides: 72 x 51 cm



Autor: THARRATS, Joan Josep Títol: Sense títol. Sèrie Maculatures Any: s.f Tècnica: Aquarel·la, aiguada / paper Mides: 22 x 34,5 cm



Autor: TORNER, Gustavo Títol: Paisatge romàntic XIX Any: 1989 Tècnica: Collage, esprai / cartolina Mides: 46 x 39 cm



Autor: VELA, Vicente Títol: Composició circular Any: 1963 Tècnica: Oli / tàblex Mides: 50 x 60 cm





Autor: VICTORIA, Salvador Títol: Sense títol Any: 1984 Tècnica: Guaix / cartolina Mides: 65 x 45 cm



65

Autor: VIOLA, Manuel Títol: Sense títol Any: s.f Tècnica: Oli / taula Mides: 32 x 20,5 cm



Autor: YTURRALDE, José María Títol: Horitzó Any: 2009 Tècnica: Acrílic / llenç Mides: 41 x 82 cm

EUSEBI SEMPERE (ONIL, 1923 - 1985)

EXPOSICIONS INDIVIDUALS

1949. *Expone Eusebio Sempere 20 gouaches*, Mateu Arte, València.
1954. *Eusebio Sempere*, Ateneu Mercantil, València. *Pinturas, esculturas, collages y dibujos de Loló Soldevilla y Eusebio Sempere*, Club Universitari València.
1961. *Sempere*, Ateneu de Madrid, Madrid.
1964. *Eusebio Sempere, José María Subirachs*, Bertha Schaefer Gallery, Nova York. *Sempere*, Museum of Arts and Crafts, Columbus, Geòrgia, EUA.
1965. *Sempere. Pinturas y collages*, Galería Juana Mordó, Madrid. *Sempere*, Galería René Metrás, Barcelona. *Sempere*, Sala d'Art de la Caixa d'Estalvis del Sud-est d'Espanya, Alacant.
1966. *Sempere. Metal Screens, Gouaches*, Constructions, Bertha Schaefer Gallery, Nova York. *Sempere*, La Pasarela Galería de Arte, Sevilla. *Sempere*, Galería Grises, Bilbao.
1970. *Sempere*, Caixa d'Estalvis Provincial, Alacant.
1972. *Exposición de gouaches (1953-1960) de Eusebio Sempere*, Galería EGAM, Madrid. *Sempere. Pinturas y esculturas*, Galería Juana Mordó, Madrid.
1973. *Eusebi Sempere*, Galería Alcoiarts, Altea, Alacant. *Sempere*, Galería Val i 30, València.
1974. *Sempere. Pinturas, esculturas y obra gráfica*, Sala Pelaires, Palma de Mallorca. *Eusebio Sempere. Obra gráfica 1965-1974*, Galería 42, Barcelona. *Eusebio Sempere, antològica*, Galería Edurne, Madrid.
1975. *Eusebio Sempere. Pinturas de pequeño formato, obra reciente*, Galería Rayuela, Madrid. *Sempere. Gouaches 1953-60 y esculturas recientes*, Banc de Granada, Granada. *Sempere*, Galería Juana de Aizpuru, Sevilla. *Sempere*, Caixa del Sud-est d'Espanya, Alacant. *Sempere*, Sala Pelaires, Palma de Mallorca. *Sempere*, Gallerie Villant et Galeris, París. *Sempere*, Galería Theo, Madrid.
1976. *Sempere*, Galería Formas, Alacant. *Sempere*, Galería Hilde Müller, Winterthur. *Eusebio Sempere. Obra gráfica i gouaches*, Galería Eude, Barcelona. *Sempere. Pinturas, Esculturas y Gouaches*, Galería Italia, Alacant.
1977. *Sempere*, Galería Rayuela, Madrid. *Sempere*, Galería de la Mota, Madrid. *Sempere*, Galería Theo, València. *Eusebio Sempere Juan*, Cicle Cultural Vila d'Onil, Diputació d'Alacant, Onil, Alacant.
1978. *Eusebio Sempere. Homenaje a Gabriel Miró*, Galería Italia, Alacant. *Sempere*, Galería Sur, Santander. *Sempere. La Alhambra*, Fundación Rodríguez Acosta, Granada. *Sempere, antològica*, Galería Theo, Barcelona.
1979. *Sempere*, Galería Torques, Santiago de Compostel·la. *Sempere, Homenaje a Gabriel Miró*, Círculo de Bellas Artes, Santa Cruz de Tenerife. *Eusebio Sempere. Alhambra, Homenaje a Gabriel Miró y primicias de La luz de los Salmos*, Galería Tórculo, Madrid.
1980. *Sempere. Obra gráfica*, Lloc d'Art, Elx, Alacant. *Sempere. Exposición antològica (1946-1979)*, Sales de la Direcció General del Patrimoni Artístic, Arxius i Museus, Ministeri de Cultura, Madrid. *Sempere. Obra reciente*, Galería Theo, Madrid. *Sempere. Exposición antològica*, Caixa d'Estalvis d'Alacant i Múrcia, Alacant. *Sempere*, Galería Juan Gris, Oviedo. *Sempere*, Museu Municipal de Belles Arts, Santander. *Sempere*, Galería Rua, Santander. *Sempere*, Círculo de Bellas Artes, Santa Cruz de Tenerife. *Sempere. Exposición antològica*, Museu Nacional de Sofia, Sofia, Bulgària.
1981. *Sempere*, Colectivo Palmo, Màlaga. *Sempere, Exposición antològica*, Sala Luzán, Saragossa. *Sempere. Pinturas y Esculturas*, Galería Carmen Durango, Valladolid. *Sempere, La luz de los Salmos y otros gouaches*, Galería Collage, Madrid.
1983. *Sempere*, Museo Municipal de Belles Arts, Santander. *Sempere*, Galerie Dénise René, París. *Eusebi Sempere. Pintura. Escultura. Gráfica*, Centre Municipal de Cultura, Alcoi, Alacant. *Sempere. Cántico espiritual*, Galería Tórculo, Madrid. *Con Sempere*, Sala d'Exposicions del Banc Exterior d'Espanya, Madrid.
1984. *Sempere*, Palau de la Magdalena, Santander. Centre Cultural Comte Duc, Madrid. Palau Reial, Milà.
1985. *Eusebio Sempere 1953-1960*, Interarte'85, estand de la Generalitat Valenciana, València. *Sempere. Obra gráfica 1946-1982*, Banc de Bilbao, Bilbao.
1986. *Sempere en el recuerdo*, Caixa d'Estalvis d'Alacant i Múrcia, Alacant. *Sempere. Obra gráfica*, Galería Estampa, Madrid; Caixa Madrid; Caixa d'Estalvis d'Alacant i Múrcia, Benidorm; Ajuntament d'Onil, Onil, Alacant.
1987. *Sempere. Escultura y obra gráfica*, Caixa d'Estalvis d'Alacant i Múrcia, Alacant.
1988. *Sempere*, Galería Fernando Silió, Santander. *Sempere. Las cuatro estaciones*, Galería Brita Prinz, Madrid.
1989. *Sempere. Obra gráfica*, Caixa d'Estalvis del Mediterrani, Alacant. *Sempere*, Galería Juan de Juanes, Alacant. *Eusebio Sempere. Gouaches, serigrafias, litografias*, Galería Tórculo, Madrid.
1992. *E. Sempere 1923-1985*, Museu Barjola, Gijón.
1993. *Obra gráfica*, Fundació Cultural de la Caixa d'Estalvis del Mediterrani. *Eusebio Sempere 1923-1985*, Casa das Artes, Vigo, Pontevedra.
1994. *Eusebio Sempere. Esculturas*, Galería Quorum, Madrid. *Sempere*, Galería Juan de Juanes, Alacant.
1995. *Homenaje a Sempere. X aniversario 1985-1995*, Palau Municipal, Alacant.
1997. *Sempere*, Sala Juana Francés, Alacant.
1998. *Emociones Exactas*. IVAM. València. *Les etapes de Sempere*, La Llotja del Peix, Alacant.
1999. *Fondos Municipales de Sempere. Esculturas*. Castell de Santa Bàrbara, Alacant.
2001. *Sempere. Paisajes*. Museu d'Art Abstracte Espanyol de Conca, Conca.
2002. *Sempere*. Galería García Castañón, Pamplona. *Sempere. Obra gráfica y multiples*. Museu de Sant Joan de Déu, Oriola, Alacant.
2003. *Eusebio Sempere*, Casa de l'Assegurada, Alacant. *Eusebio Sempere, 1923-1985*. Acadèmia d'Espanya, Roma, Ministeri AA.EE. *Eusebio Sempere, 1923-1985*, Sala Novi Manege, Moscou. Ministeri AA.EE. *Sempere Espiritual*, Centre Cultural de la Vila d'Ibi, Alacant. *Sempere Espiritual*, Centre Cultural de Petrer, Alacant. *Sempere i el paisatge*, Centre Cultural d'Alcoi, Alacant. *Les serigrafies de Sempere*, Centre Ovidi Montllor, Alcoi, Alacant.

2004. *Eusebio Sempere*, Fons de la Universitat d'Alacant (MUA), Alacant. *Eusebio Sempere, 1923-1985*, República Txeca, Ministeri AA.EE. *Eusebio Sempere, 1923-1985*, Fundació Fran Daurel, Barcelona, Ministeri AA.EE. *Eusebio Sempere*, Galeria Rosalia Sender, València. *Eusebio Sempere, Esculturas*, Castell de Santa Bàrbara, Alacant.
2005. *Sempere i el paisatge*, Museu de la Universitat d'Alacant (MUA), Alacant. *Sempere, XX Aniversario*, Galeria Quorum, Madrid. *Sempere entre amic*. Museu de la Universitat d'Alacant (MUA), Alacant.
2007. *Sempere versus Sempere. Una colecció pública para Alicante*. La Llotja del Peix, Alacant.
2009. *Eusebio Sempere. 1954-1984*, Museu Salvador Victoria, Rubiols de Mora, Terol. *Los Sempere de Sempere*, Col·lecció Ajuntament d'Alacant, Alacant.
2010. *Sempere. Obra gràfica*, Sala Antoni Garcia de l'Antica, Escorxador, Ajuntament de Tortosa, Tarragona.
2013. *Sempere. Fondos Obra Social Caja Mediterráneo*, Sala d'Exposicions d'Elx, Elx, Alacant.
2015. *De luz será la línea. Eusebio Sempere*, Sala d'exposicions de la Universitat Miguel Hernández d'Elx, Elx, Alacant. *Sempere a la Casa Bardín*, Casa Bardín, Alacant.

EXPOSICIONS COL·LECTIVES

1950. Salon des Réalités Nouvelles, París.
1951. II Bienal Hispanoamericana de Arte, L'Havana.
1954. *Sempere-Soldevilla*, Club Valenciano, València.
1955. Salon des Réalités Nouvelles, París.
1956. *Arte de Vanguardia en París*, Museu d'Art Modern de L'Havana. Salon des Réalités Nouvelles, París.
1957. I Salón de Arte Abstracto, València i Pamplona. Salon des Réalités Nouvelles, París.
1958. Cimase, París.
1959. *Cinco pintores españoles en París*, Club Urbis, Madrid. Bienal de São Paulo, São Paulo. Galeria Denis René, París.
1960. *Grupo Parpalló*, Barcelona i Madrid. Biennal de Venècia, Venècia. *I Exposición conjunta de Arte Normativo español*, Ateneu de València, València. Art Construit, Brussel·les, Lieja i Bruges.
1961. VI Bienal de São Paulo, São Paulo. *Contrastes de la pintura española*, Tòquio, San Francisco, Nova York, Denver, Washington. *Pintura española a Hèlsinki*, Berlín, Bonn. Simon Gallery, Los Angeles, EUA.
1962. *Joven pintura española*, Tate Gallery, Londres.
1963. *Pintores abstractos españoles*, Ateneu de Madrid, Madrid. *Tres pintores en Londres*, Galeria Marlborough, Londres. *Oltre l'informal*, VI Bienal Internacional de San Marino, Palacio de la Kursaal, San Marino.
1964. *Exposición inaugural*, Galeria Juana Mordó, Madrid. *España Libre*, Ferrara, Florència, València. Feria Mundial de Nueva York.
1965. *The responsive Eye*, Museum of Modern Art, Nova York. *Collage de 5 nacionalidades*, Berta Schaefer Gallery Art, Nova York. *Spanish panting today*, D'Arcy Gallery, Nova York. *Contemporary Spanish artist*, Art original Gallery, Connecticut. Museu d'Art Contemporani, Madrid.
1966. *Op Art*, Galeria Edurne, Madrid.
1967. *New Acquisitions*, Museum of Modern Art, Nova York. *Spanische Kunst der Gegenwart*, Kunsthalle, Nuremberg, Alemanya. *Spanish artnow*, Astor Gallery, Athens, EUA. *Exposición Rotor Internacional Concordancia de las Artes*, Festivals de España, Valladolid, Sant Sebastià, Conca, Còrdova, Sevilla, Bilbao, Santander, València, Barcelona, Madrid. *Signo y Forma*, Caixa d'Estalvis Provincial de Valladolid. *Arte Objetivo*, Sala d'Exposicions de la Direcció General de Belles Arts, Madrid. *Spanish contemporary art. Sculpture, painting, drawing and prints*, The Luz Gallery, Manila. *International Sculpture Show case*, Steel, Bronze & White marble, Gallery Bertha Schafer, Nova York.
1968. *Antes del Arte*, Galeria Eurocasa, Madrid, Col·legi d'Arquitectes de València i Kunstverein, Berlín. *Mente*, Col·legi d'Arquitectes de Barcelona, Barcelona. *Exposición Internacional de Dibujo*. Universitat de Puerto Rico, Mayagüez, Puerto Rico. *Cinétisme spectacle*, Maison de la Culture, Grenoble, França.
1969. *Formas computadas*, Ateneu de Madrid, Madrid. MAN 69, Palau de la Virreina, Barcelona. *Konstruktive Kunst*, Bienal de Nuremberg, Alemanya. *Lo racional en el arte español de hoy: Droc, García Ramos, Labra, Marco, Orcajo, Plaza, Rueda y Sempere*, Escola Superior d'Arquitectura, Madrid.
1971. *Computer assisted art exhibition*, Palau Nacional de Congressos, Madrid. I Muestra de Artes Plásticas, Ajuntament de Barakaldo, Biscaia.
1972. Museo de Escultura al Aire libre, Paseo de la Castellana, Madrid. *Homenaje a Manolo Millares*, Galeria Juana Mordó, Madrid.
1973. *Constructivismo*, Galeria René Metrás, Barcelona.
1974. *Miró 80*, Col·legi d'Arquitectes i Sala Pelaires, Palma de Mallorca.
1976. *Pintores españoles en la Bienal de Venecia*, Fundació Joan Miró, Barcelona. *Contemporary Spanish Painters en els museus The New Cultural Center*, North Carolina Museum of Art, Meadows Museum and Sculture Court, Edwin Ulrich Museum of Art, EUA. *Crónica de la Pintura española de posguerra, 1940-1960*, Galeria Multitud, Madrid. *Diez años de galeria Theo*, Madrid.
1977. *Forma y Medida en el arte español actual*, Sales de la Direcció General de Patrimoni, Madrid. *Pintura española desde el Renacimiento a nuestros días*, Museu d'Art Modern de Tòquio, Museu Metropolità de Tòquio, Museu Municipal de Kitakyūshū, Japó.
1978. Trienal Europea de Escultura, París. *Les Setmanes catalanes a Berlín. Pintura española del siglo XX*, Museu d'Art Modern, Mèxic. *Otra dimensión*. Galeria Theo, Madrid, Barcelona.
1979. *Vanguardia abstracta española*, Galeria Theo, Madrid, Bienal de Heidelberg, FIAC, Grand Palais, París. *Grabados españoles contemporáneos*, que es presenten en distintes universitats dels EUA.
1981. *Art Espanyol Contemporani*. Col·lecció de la Fundació Juan March. Sales d'exposicions de l'Ajuntament de València, València. *5 pintores líricos del Museo de Arte Abstracto de Cuenca*. Sala d'Exposicions Escola d'Arts Aplicades i Oficis Artístics de Granada, Granada.

1982. *Realismoreal*, Caixa Postal d'Estalvis, Itinerante, Almeria, Barcelona, Conca, Granada, La Corunya, Jerez de la Frontera, San Lorenzo de El Escorial.
1983. *La Experimentación en el Arte*, Centre Cultural del Comte Duc, Madrid.
1986. *Artistas por la Paz*, Palau de Cristall, Parc del Retiro, Madrid.
1988. *Art-Sud, de la imatge a la paraula*. Caixa d'Estalvis Provincial d'Alacant, Alacant.
1989. *Arte Geométrico en España 1957-1989*, Centre Cultural de la Villa, Madrid.
1991. *La época dorada*, Galeria de la Caixa Provincial d'Estalvis de Còrdova, Còrdova.
2002. *Circa XX*, Centre d'Exposicions i Congressos d'Ibercaja, Saragossa.
2003. *El Centro de Cálculo, 30 años después*, Museu d'Art Contemporani d'Elx, Museu de la Universitat d'Alacant (MUA) i Museu d'Art Contemporani d'Eivissa.
2004. *Fragmentos Arte del XX al XXI*, Centre Cultural de la Villa de Madrid, Madrid.
2005. *Quince artistas del Mediterráneo*, Museu de la Nació de Lima, Perú. *Acento*, Sala de las Alhajas. Madrid. *Modelos, estructuras, formas. España 1957-1979*, Centre Andalús d'Art Contemporani (CAAC), Sevilla. *La Línea Roja*, Institut Cervantes, Estocolm, Centre Cultural Bancaixa, Alacant. *Grupo Quince*, Sala d'exposicions Ignacio Zuloaga i Museu del Gravat, Fuendetodos, Saragossa. *Circa XX. Una Colección Particular*, Claustre del Palau de la Diputació Provincial de Cadis, Cadis. Clavesdearte. *Colección Circa XX*, Sala de Arte Puerta Nueva, Còrdova.
2006. *La Palabra y la Huella*. 25è Aniversari dels Premis Prínceps d'Astúries, Sala d'Exposicions Banc Herrero, Centre Cultural d'Art i Exposicions d'Avilés, Astúries. *Esculturas*, Galeria Quorum, Madrid. *Colección Permanente: obra sobre papel*, Museu de la Universitat d'Alacant (MUA), Alacant. *Arte Español del siglo XX en la Colección del BBVV*, Palau del Marquès de Salamanca, Madrid. *Transito geométrico*, Fundació Chirivella Soriano, València. *La Ciudad Abstracta*, Museu d'Art Abstracte Espanyol de Conca. *Grupo Parpalló, 50 aniversari*, Sala Municipal d'Exposicions, Llotja del Peix, Alacant. *Voces Reunidas. Colección Aena*. Sala de exposicions Vimcorsa, Còrdova.
2007. *Lo(s) Cinético(s)*. MNCARS, Madrid. *El Grupo Parpalló*, Centre d'Exposicions i Congressos d'Ibercaja, Saragossa, Centre Comte Duc, Madrid. *Lucio Muñoz, identidad plástica de una generación*. Centre Comte Duc, Madrid. *Obra Gráfica Original y Múltiples*, Galeria Rosalía Sender, València. *No hay Arte sin Obsesión*, Fundació Antonio Pérez, Conca. Fundació Caixa Galicia, Ferrol, La Corunya. *Línea y Plano, en el arte español contemporáneo*, Galeria Antonio Machón, Madrid. *Plural 2007*, Galeria Rayuela i Juan Gris, Madrid. *El Museo Imaginario de Gerardo Rueda*, IVAM, València.
2008. *Revolución Cinética, Arte Óptico*, Museu Nacional d'Art Contemporani - Museu del Chiado. Lisboa, Portugal. *Millares, Mompó, Sempere*, Galeria Rayuela, Madrid. *Panorama 2008*, Galeria Rayuela, Galeria Juan Gris, Madrid. *España. Arte Español 1957-2007*, Palazzo Sant'Elia, Palermo, Itàlia
2009. *Modern Starts.1910-1980. Los orígenes del arte contemporáneo*, Colección Pilar Citoler, Sala Vimcorsa, Còrdova. *La Vanguardia en la Obra Gráfica. Del Instituto Alicantino de Cultura Juan Gil-Albert*, Casa Bardín, Alacant. *Los artistas de la época informalista en España en la colección Circa XX*, Centre Cultural Palacio de La Audición, Sala d'Exposicions Sòria. *Derivas de la geometría. Razón y orden en la abstracción española, 1950-75*, Museo Oteiza, Alzuza, Navarra. *La sombra de Oteiza (en el arte español de los cincuenta)*, Museo Oteiza, Alzuza, Navarra. *Poética del Siglo XX*, Museu Regional d'Art Modern (MURAM), Cartagena. *Paisajes. Miradas Contemporáneas*, Centre Municipal d'Exposicions d'Elx, Elx, Alacant.
2010. *Escultura*, Galeria Quórum, Madrid. *La sombra de Oteiza (en el arte español de los cincuenta)*, Pati de la Infanta de Saragossa. *Arte español en la colección del IVAM*, Shanghai Urban Planning Exhibition Center, Shanghai.
2011. *Arte normativo*. Museu Art Contemporani d'Alacant (MACA), Alacant. *Los tesoros de CAM*, Llotja del Peix, Alacant.
2012. *30 Pintores de una Generación Irrepetible*, Museu Salvador Victoria, Rubiols de Mora, Terol. *Del cálculo numérico a la creatividad abierta, el Centro de Cálculo de la Universidad de Madrid (1968-1982)*, Sala d'Exposicions del Centre d'Art Complutense, Madrid.
2013. *Del cálculo numérico a la creatividad abierta, el Centro de Cálculo de la Universidad de Madrid (1968-1982)*, Museu de la Universitat d'Alacant (MUA), Alacant. FERIA PINTA Londres, Galeria José de la Mano. *Colección ACB Paular Contemporáneo*, Monestir del Paular, Rascafría, Madrid. *Del cálculo numérico a la creatividad abierta, el Centro de Cálculo de la Universidad de Madrid (1968-1982)*, Universitat Politècnica de València. Estampa, 2013. Satnd Galeria Eude, Barcelona. *60 anys de geometría*, Sala Llotja de Sant Jordi, Alcoi, Alacant. *Abel Martín. Serígrafo*, Museu Salvador Victoria, Rubiols de Mora, Terol. *9915 miradas íntimas. Dibujos de maestros modernos y contemporáneos en colecciones privadas españolas*, Fundació Mercedes Calles - Carlos Ballester, Cáceres. *Obras sobre papel*, Fundació Helga de Alvear, Cáceres. *Op & Cinetic Art Then and Now*, Galeria Punto, València.
2014. *Fora de Sèrie. Serigrafies d'Ibero-Suïza*, Museu Art Contemporani Alacant (MACA), Alacant. *Generaciones juntas*, Galeria Fernández Braso, Madrid. *40 años después de los años 70 en Canarias*, Fundación Canaria Mafre, La Laguna, Tenerife. *Poéticas figurativas en las colecciones del Museo de Bellas Artes de Valencia 1947-2006*, Museu Belles Arts de València. *59 Abanicos de 59 Artistas*, Museu d'Art Abstracte Espanyol de Conca, Museu Fundació Juan March de Palma. *De Sorolla al Equipo Crónica*, Museu Valencià de la Il·lustració i de la Modernitat (MuVIM), València. *El arte del coleccionista*, Llotja del Peix, Alacant. *50 x 50 Miquel Hernández en Elche*, Museu Arqueològic i d'Història d'Elx (MAHE), Elx, Alacant. *Buscando la figura*, Castillo de Larres, Sabiñánigo, Osca. *Sempere y su círculo en la colección Mariano Yera*, Museu d'Art Contemporani d'Alacant (MACA), Alacant. *Libros (y otras publicaciones) de artista: 1947-2013*. Fundació Juan March, Madrid. *Artistas de la galería*, Galeria Fernández-Braso, Madrid. *Benlliure, 30 años*, Galeria Benlliure, València. *Fons d'una col·lecció*, Galeria Eude, Barcelona. *El trabajo de lo visible*, Galeria Odalys, Madrid.
2015. *60 anys de geometría*. Museu de la Universitat d'Alacant (MUA), Alacant. *Espacialismo cromático*, IVAM, València. *La esencia de una colección íntima*, Museu Universitat de Navarra, Pamplona. *Colección Mariano Yera. Centro del Carmen, Valencia. Diàlegs. Homenatge a Sempere*, Museu de la Universitat d'Alacant, Alacant. *Sobre paper*. Museu de la Universitat d'Alacant, Alacant. *Los grupos de 1957*, Museo Patio Herreriano de Arte Contemporáneo de Valladolid. *Sempere siempre entre nosotros*, Llotja de Sant Jordi, Alcoi.

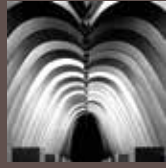
A R T I S T E S C I T A T S A L T E X T

Josef Albers, Bottrop (Alemanya) 1888 - New Haven, Connecticut (EUA) 1976
 José Luis Alexanco, Madrid 194
 Andreu Alfaro, València 1929 - València 2012
 Wifredo Arcay, L'Havana 1925
 Elena Asins, Madrid 1940
 Manuel Barbadillo Cazalla de la Sierra, Sevilla 1929 - Màlaga 2003
 Alberto Biasi, Pàdua 1937
 André Bloc, L'Alger 1986 - Nova Delhi 1966
 Ana Buenaventura, Madrid 1942
 Alexander Calder Lawnton, Pensilvania (EUA) 1898 - Nova Cork 1976
 Rafael Canogar, Toledo 1935
 Paul Cézanne, Ais de Provença (França) 1838 - Ais de Provença 1906
 Ennio Chiggio, Nàpols 1938
 Eduardo Chillida, Sant Sebastià 1924 - 2002
 Martín Chirino, Las Palmas de Gran Canaria, 1925
 Toni Costa, Pàdua 1935 - Pàdua 2013
 Carlos Cruz-Diez, Caracas 1923
 Juan Cuenca, Còrdova 1934
 Gerardo Delgado, Olivares, Sevilla 1942
 Hugo Demarco, Buenos Aires 1932 - París 1995
 José Duarte, Còrdova 1928
 Àngel Duarte, Aldeanueva del Camino, Càceres 1930 - Sion (Suïssa) 2007
 Francisco Ferreras, Barcelona 1927
 Amadeo Gabino, València 1922 - Madrid 2004
 Tomás García Asensio, Huelva 1940
 Horacio García Rossi, Buenos Aires 1929 - París 2012
 Norberto Gómez, Buenos Aires 1941
 José Luis Gómez Perales, Madrid 1923 - Buenafuente del Sistol, Guadalajara 2008
 Julio González, Barcelona 1876 - Arcueil (França) 1942
 José Guerrero, Granada 1914 - Barcelona 1991
 Auguste Herbin Quiévy, França 1882 - París 1960
 Manuel Hernández Mompó, València 1927 - Madrid 1992
 Joan Hernández Pijuan, Barcelona 1931 - Barcelona 2005
 Agustín Ibarrola, Bilbao 1930
 Robert Jacobsen, København (Dinamarca) 1912 - Tågelund (Dinamarca) 1993
 Edoardo Landi, Mòdena 1937
 Rafael Leoz, Madrid 1921 - Madrid 1976
 Antonio Lorenzo, Madrid 1922 - Madrid 2009
 Julio Le Parc, Mendoza, Argentina 1928

Luis Lujan, Madrid 1929
 César Manrique, Lanzarote 1919 - 1992
 Marcel Martí Alvear, Argentina 1925 - Peratallada, Girona 2010
 Abel Martín, Mosqueruela, Terol 1931 - Madrid 1993
 Manfredo Massironi, Pàdua 1937
 Manolo Millares, Las Palmas de Gran Canaria 1926 - Madrid 1972
 Joan Miró, Barcelona 1893 - Palma de Mallorca 1983
 Piet Mondrian, Amersfoort (Països Baixos) 1872 - Nova York (EUA) 1944
 François Morellet, Cholet (França) 1926
 Richard Mortensen, Copenhaguen (Dinamarca) 1910 - Ejby (Dinamarca) 1993
 Lucio Muñoz, Madrid 1929 - Madrid 1998
 Pablo Palazuelo, Madrid 1915 - Galapagar, Madrid 2007
 Alicia Penalva, San Pedro (Argentina) 1913 - París 1982
 Manuel Quejido, Sevilla 1946
 Agustín Redondela, Madrid 1922
 Ad Reinhardt, Búfalo (EUA) 1913 - Nova York 1967
 Bridget Riley, Norwood (Regne Unit) 1931
 Gerardo Rueda, Madrid 1926 - 1996
 Manuel Rivera, Granada 1927 - Madrid 1995
 Enrique Salamanca, Cadis 1943
 Alberto Sánchez, Toledo 1895 - Moscou 1962
 Antonio Saura, Osca 1930 - Conca 1998
 Javier Seguí de la Riva, Madrid 1940
 Eusebi Sempere, Onil, Alacant 1923 - 1985
 Juan Serrano, Còrdova 1929
 Pablo Serrano, Crivillén, Terol 1908 - Madrid 1985
 Soledad Sevilla, València 1944
 Francisco Sobrino, Guadalajara 1932 - París 2014
 Jesús Rafael Soto, Ciudad Bolívar (Veneçuela) 1923 - París 2005
 Jöel Stein, Saint-Martin-Boulogne (França) 1926 - 2012
 Josep Maria Subirach, Barcelona 1927 - 2014
 Luis Tomasello, La Plata (Argentina) 1915 - París 2014
 Gustavo Torner, Conca 1925
 Xavier Valls, Barcelona 1923 - 2006
 Victor Vasarely, Pécs, Hongria 1906 - París 1997
 Daniel Vázquez Díaz, Nerva, Huelva 1882 - Madrid 1969
 Salvador Victoria, Rubiols de Mora, Terol 1929 - Madrid 1994
 José María Yturralde, Conca 1942
 Jean-Pierre Yvaral, París 1934 - 2002
 Fernando Zóbel, Manila (Filipines) 1924 - Roma 1984

A G R A Ï M E N T S

Miquel Badenes, Col·lecció Arts Citerior de la Comunitat Valenciana., Carlos Evangelista, Francisco Ferreras, Pep Garro, Enrique Gómez Acebo, Elvira Maluquer, Antoni Miró, Massimo Pisani, Enrique Vallés y José María Yturralde.



LLOTJA DE SANT JORDI



AJUNTAMENT D'ALCOI

